

# 建设项目环境影响报告表

## (污染影响类)

项目名称：砀山梨源食品有限公司新建梨膏加工项目

建设单位（盖章）：砀山梨源食品有限公司

编制日期：2026年5月

中华人民共和国生态环境部制



## 一、建设项目基本情况

建设项目名称	砀山梨源食品有限公司新建梨膏加工项目		
项目代码	2209-341321-04-01-636854		
建设单位联系人	李永	联系方式	13965347966
建设地点	安徽省宿州市砀山县经济开发区海升新村 310 国道路北		
地理坐标	（经度：116° 26′ 32.621″，纬度：34° 24′ 33.017″）		
国民经济行业类别	C1373 水果和坚果加工 C1421 糖果、巧克力制造	建设项目行业类别	“十一、食品制造业 14”中“21 糖果、巧克力及蜜饯制造 142* 除单纯分装外的”
建设性质	<input checked="" type="checkbox"/> 新建（迁建） <input type="checkbox"/> 改建 <input type="checkbox"/> 扩建 <input type="checkbox"/> 技术改造	建设项目申报情形	<input checked="" type="checkbox"/> 首次申报项目 <input type="checkbox"/> 不予批准后再次申报项目 <input type="checkbox"/> 超五年重新审核项目 <input type="checkbox"/> 重大变动重新报批项目
项目审批（核准/备案）部门（选填）	砀山县发展和改革委员会	项目审批（核准/备案）文号（选填）	砀发改备案【2022】100号
总投资（万元）	1500	环保投资（万元）	62
环保投资占比（%）	4.13	施工工期	4 个月
是否开工建设	<input checked="" type="checkbox"/> 否 <input type="checkbox"/> 是：_____	用地（用海）面积（m <sup>2</sup> ）	3500
专项评价设置情况	无		
规划情况	<p><b>规划名称：</b>《安徽砀山经济开发区总体规划（2013-2030）》</p> <p><b>审批机关：</b>安徽省人民政府</p> <p><b>审批文件名称和文号：</b>《安徽省人民政府关于同意筹建安徽砀山经济开发区的批复》（皖政秘【2006】159号）</p>		
规划环境影响评价情况	<p><b>规划环境影响评价文件名称：</b>《安徽砀山经济开发区总体发展规划环境影响报告书》</p>		

	<p><b>审查机关：</b>安徽省环境保护厅</p> <p><b>审查文件名称及文号：</b>《安徽省环境保护厅关于安徽砀山经济开发区总体规划环境影响报告书审查意见的函》（皖评函【2013】901号）</p> <p><b>规划环境影响评价文件名称：</b>《安徽砀山经济开发区总体规划环境影响跟踪评价报告书》</p> <p><b>审查机关：</b>宿州市生态环境局；</p> <p><b>审查文件名称及文号：</b>《宿州市生态环境局关于安徽砀山经济开发区总体规划环境影响跟踪评价报告书的审查意见》（宿环函【2020】65号）</p>
<p>规划及规划环境影响评价符合性分析</p>	<p><b>一、本项目与安徽砀山经济开发区总体规划的符合性分析</b></p> <p>1、安徽砀山经济开发区规划范围及主导产业</p> <p>根据砀山经济开发区总体规划，规划的内容为“两区”，包括城东开发区（含砀山经济开发区原核定范围5.52km<sup>2</sup>）、道南开发区。城东开发区东至济祁高速公路以西，南至陇海铁路，北至砀城路，面积约17.02平方公里；道南开发区位于陇海铁路线以南，北到达突路以北320米，南达良梨路，西抵李白路，东至白石路以东规划道路，面积约2平方公里。</p> <p>砀山经济开发区主导产业为轻工制造业、机械电子业、商贸物流业，将轻工制造业中的农副产品加工业，特别是果蔬加工作为首位主导产业发展。</p> <p>2、本项目用地性质符合性分析</p> <p>本项目租赁砀山县万佳循环经济发展有限公司空置厂房及厂区内空地，根据砀山经济开发区规划，本项目占地为工业用地，因此，用地性质符合要求。</p> <p>3、本项目与砀山经济开发区主导产业符合性分析</p>

本项目国民经济行业类别为C1373水果和坚果加工、C1421糖果、巧克力制造，属于砀山经济开发区主导产业中轻工制造业中的食品制造，因此，本项目符合砀山经济开发区产业定位要求。

## 二、本项目与《安徽省环境保护厅关于安徽砀山经济开发区总体发展规划环境影响报告书审查意见的函》的符合性

根据《安徽省环境保护厅关于安徽砀山经济开发区总体发展规划环境影响报告书审查意见的函》（皖环函【2013】901号），本项目与审查意见相符性分析见下表所示。

**表 1-1 项目与《安徽省环境保护厅关于安徽砀山经济开发区总体发展规划环境影响报告书审查意见的函》（皖环函【2013】901号）符合性分析**

序号	审查意见	本项目	符合性
1	进一步优化开发区的空间布局。根据开发区各产业特点，充分考虑食品企业和居住区域的环境要求，进一步优化调整空间布局，减轻和避免各功能区之间、项目之间在环境要求方面的相互影响。入区项目选择及布点时，应充分考虑与居住区之间的关系和卫生防护问题，靠近居住区的工业用地应控制为一类工业用地或服务设施用地，以确保其环境质量。现有不符合功能分区的项目，要逐步进行调整或搬迁。需要设置卫生防护距离的企业，应按规定设置防护距离。要严格控制开发区周边用地性质，加强对环境敏感点的保护。开发区内现有的天然水体应予以保留。	项目位于砀山经济开发区，所占用地为工业用地，符合开发区土地利用总体规划	符合
2	实行最严格的水资源管理制度。园区内城镇集中式生活饮用地下水，要按照《安徽省城镇生活饮用水水源环境保护条例》要求，划定保护区域。取缔企业自备水井，除食品生产等有特殊需要的行业外，开发区生产不得开采使用地下水。制定并实施开发区节水和中水利用规划，积极推进企业内、企业间水资源的梯级利用和企业用水总量控制，认真研究分质供水并适时实施，	本项目使用市政供水，不开采地下水	符合

		切实提高水资源利用率。严禁建设国家明令禁止的项目，严格控制高耗水、高耗能、污水排放量大的项目建设。		
	3	充分考虑开发区产业与区域产业的定位互补，在规划的产业定位总体框架下，进一步论证和优化发展重点，严格控制非主导产业定位方向的项目入区建设。入区项目要采用先进的生产工艺和装备，建设完善的环境保护、安全生产和事故防范系统，强化节能、节水等各项环保措施。清洁生产水平现阶段要按国内先进水平要求，并逐步提高，最大限度控制开发区污染物排放量和排放强度。建立并实施不符合环保等相关要求项目的退出机制。鉴于水资源和水环境容量的制约，开发区不应建设《国务院淮河流域水污染防治暂行条例》、《安徽省淮河流域水污染防治条例》中严格限制类的建设项目，审慎研究并严格控制农副产品深加工工业中屠宰项目的规模。	本项目属于C1373 水果和坚果加工、C1421 糖果、巧克力制造，属于开发区主导产业。项目不属于《国务院淮河流域水污染防治暂行条例》、《安徽省淮河流域水污染防治条例》中严格限制类的建设项目	符合
	4	坚持环保优先原则，强化污染治理基础设施建设。开发区内的污水应做到全收集、全处理。城东园区部分依托砀山县污水处理厂，部分依托规划的城东污水处理厂，道南园区污水依托规划的道南污水处理厂。加快砀山县污水处理厂提标改造，加快城东、道南污水处理厂建设进度，污水处理工艺应充分考虑到拟接纳的工业污水特性进行优化，加快各园区接入污水处理厂的污水管网建设进度，适时开展砀山县污水处理厂二期工程建设，以满足区域水污染物总量减排和开发区发展的需要。在此之前，现有入区企业的生产污水必须严格实现达标排放。结合区域水环境综合整治，确保利民河、阡沟水环境质量达标。进一步论证集中供热方案，加快燃气规划实施进度，除集中供热外禁止新建燃煤锅炉，逐步淘汰现有燃煤锅炉。环境保护规划中环境空气质量标准采用《环境空气质量标准》(GB3095-2012)。做好开发区建设中的水土保持工作。	本项目生活污水经化粪池预处理，生产废水经污水处理站处理后，一并排入砀山县经济开发区工业污水处理厂，本项目不涉及燃煤锅炉	符合

5	妥善处置生活垃圾，严格按照国家相关管理规定及规范，对工业固废和危险废物进行安全处置。开发区应确定专人对危险废物进行管理，建立危险废物环境管理台账和信息档案，严格执行危险废物转移联单制度。开发区和入区企业要按照有关要求和规范，建设完善的污染物排放在线监控系统，并与各级环保部门监控中心联网。	本项目固废每日清理，生活垃圾交由环卫部门处理。项目不涉及危险废物	符合
6	加强环境保护制度建设和管理。入区建设项目，要认真履行有关环境保护法律法规，严格执行建设项目环境影响评价制度和环境保护“三同时”制度。严格监督企业遵守污染控制的法律法规和标准。在规划实施过程中，每隔五年进行一次环境影响跟踪评价，规划修编要重新编制环境影响报告书	本项目将严格执行环境影响评价制度和环境保护“三同时”制度	符合

**三、本项目与宿州市生态环境局《关于安徽砀山经济开发区总体发展规划环境影响跟踪评价报告书的审查意见》（宿环函[2020]65号）的符合性**

根据《宿州市生态环境局关于安徽砀山经济开发区总体发展规划环境影响跟踪评价报告书的审查意见》（宿环函[2020]65号），本项目与砀山经济开发区规划环境影响跟踪评价报告书的审查意见相符性分析见下表所示。

**表 1-2 项目与《宿州市生态环境局关于安徽砀山经济开发区总体发展规划环境影响跟踪评价报告书的审查意见》（宿环函[2020]65号）符合性分析**

序号	审查意见	本项目	符合性
1	在规划确定的开发区产业定位总体框架下，根据当地环境容量和资源情况，进一步优化发展重点，严格控制非主导产业项目入区。对不符合开发区产业定位和环保要求以及容易引起突发性环境风险的项目应禁止入区建设。建立并实施不符合规划、产业准入和环保准入条件项目的退出机制。大力推进园区产业升级改造工程，通过关、停、并、转、迁，加速转型或淘汰不符合工业用地性质、产业定位及环保要求的企业	本项目不属于砀山经济开发区限制发展项目与禁止发展项目，属于主导产业	符合
2	加快实施产业结构调整与升级，夯实主	项目符合	符合

		<p>导产业定位，逐步实现产业转型；建立产业引入清单管理，严格执行环境准入制度。引进项目的生产工艺、设备、污染治理技术以及单位产品污染物排放和资源利用率均需达到同行业国内先进水平</p>	<p>国家产业政策，不属于高耗能、高污染、废水产生量大的行业和企业</p>	
	3	<p>扎实推进节能减排工作。应采取工艺改造、节水管理等措施控制和减少现有企业的资源消耗水平及污染物排放强度。对园区现有主要 VOCs 及异味废气排放企业开展综合治理工作，加强日常监测、监督管理和预防控制</p>	<p>本项目不产生有机废气</p>	符合

其他符合性分析

一、产业政策符合性分析

根据《产业结构调整指导目录》（2024年本），本项目不属于鼓励类和淘汰类，属于允许类项目。

本项目已于2022年09月08日由砀山县发展和改革委员会以砀发改备案【2022】100号予以备案。项目代码为2209-341321-04-01-636854。因此，本项目的建设符合国家和地方相关产业政策要求。

二、选址的符合性分析

本项目位于安徽省宿州市砀山县经济开发区海升新村310国道路北，占地面积5322平方米，根据用地性质证明（详见附件），项目所在地属于工业用地。

项目东侧、北侧为砀山县万佳循环经济发展有限公司，南侧为道路，西侧为益民小区。厂界周边无饮用水源保护区、自然保护区、风景名胜区、生态环境敏感区等环境保护目标，产生的污染物不会对周围环境造成重大影响。项目运营消耗资源主要为水、电，项目用水为生活用水、生产用水，项目耗电量和消耗水量相对区域资源利用总量较少，满足项目建设外部条件要求。

总体来说，本项目不会对所在区域环境造成较大影响。

故该项目选址符合相关规划。

三、分区管控符合性分析

1、生态保护红线

宿州市的生态保护红线主要分布在以下片区：

表 1-3 宿州市生态保护红线登记表

类型	名称	生态系统特征	保护地名录	所属行政区	面积/km <sup>2</sup>
II水土保持生态保护红线	II-1 淮北河间平原农产品提供	暖温带落叶阔叶林带	宿州大方寺省级自然保护区、泗县沱河省级自然保护区、泗县新汴河省级湿地自然公园、安徽灵璧磬云山国家地质自然公园、泗县沱河省级自然保	灵璧县	8.2
				泗县	28.82
				埇桥区	65.24

	及水土保持生态红线		保护区、安徽泗县石龙湖国家湿地公园		
III生物多样性维护生态红线	III-1 淮北平原北部生物多样性维护及水土保持生态红线	暖温带落叶阔叶林带	安徽砀山酥梨种质资源森林公园、砀山县黄河故道省级自然保护区、安徽相山国家森林公园、安徽萧县皇藏峪省级自然保护区、安徽萧县黄河故道省级自然保护区、梅山省级森林公园、宿州大方寺省级自然保护区、萧县凤山省级森林公园、萧县永堍省级森林公园	砀山县	113.87
				萧县	103.45

本项目位于安徽省宿州市砀山县经济开发区海升新村310国道路北，不在生态红线范围内，详见附图宿州市生态保护红线。因此，本项目的建设符合宿州市生态保护红线的要求。

## 2、环境质量底线及分区管控

### (1) 大气环境质量底线及分区管控

#### 1) 大气环境质量底线

项目区域大气环境质量  $PM_{10}$ 、 $O_3$ 、 $PM_{2.5}$  不满足《环境空气质量标准》（GB3095-2026）过渡阶段二级标准，为改善环境空气质量情况，宿州市通过优化产业结构和布局，严格控制高耗能、高污染项目建设，对“散乱污”企业进行综合整治，加强扬尘综合整治，严格控制污染物新增排放量，大力发展清洁能源，加强区域工业废气的收集和处理，大力淘汰老旧车辆，加强区域联防联控，以及严格要求和管理企业，减少移动污染源的排放，严格施工和道路扬尘监管，则本地区的环境空气质量将逐渐得到改善。本项目产生的污染物均得到合理处置，不会触碰区域环境质量底线。

## 2) 大气环境分区管控

对照宿州市大气环境分区管控图,项目位于受体敏感重点管控区,管控要求如下:落实《安徽省大气污染防治条例》、《安徽省碳达峰实施方案的通知》、《安徽省工业领域碳达峰实施方案》、《安徽省城乡建设领域碳达峰实施方案》、《关于进一步加强新上“两高”项目管理的通知》、《安徽省挥发性有机物污染整治工作方案》、《关于进一步加强建设项目新增大气污染物总量控制指标管理工作的通知》、《安徽省“十四五”节能减排实施方案》、《宿州市“十四五”节能减排实施方案》严格目标实施计划,加强环境监管,促进生态环境质量好转;新建、改建和扩建项目大气污染物实施“倍量替代”,执行特别排放标准的行业实施提标升级改造。

项目产生的废气经处理后污染物均能够实现达标排放,不会对区域大气环境质量产生明显影响,项目的建设不会降低区域大气环境质量功能,能够满足区域大气环境质量底线要求。综上,本项目建设能够满足大气环境重点管控区要求。

## (2) 水环境质量底线及分区管控

### 1) 水环境质量底线

根据 2024 年宿州市环境质量状况,2024 年,宿州市水环境质量稳中向好、稳中趋优。全市 13 个地表水国家考核断面中 10 个水质达到Ⅲ类,水质优良比例为 76.9%,较上一年同比提升 7.7 个百分点;10 个地表水省考核断面中 5 个断面水质为Ⅲ类,水质优良比例为 50%。9 个县级及以上集中式饮用水水源地水质达标率保持 100%。

### 2) 水环境分区管控

对照宿州市水环境分区管控图,项目位于水环境工业污染重点管控区,具体要求落实《中华人民共和国水污染防治法》、《水污染防治行动计划》、《安徽省水污染防治工作方案》及

各市水污染防治工作方案对重点管控区实施管控；依据开发区规划、规划环评及审查意见相关要求对开发区实施管控；依据《长江经济带工业园区水污染整治专项行动工作方案》、开发区规划、规划环评及审查意见相关要求对开发区实施管控；落实《安徽省“十四五”生态环境保护规划》、《安徽省“十四五”节能减排实施方案》；宿州市生态环境保护委员会，关于印发《“十四五”生态环境保护规划》的通知，宿环委会【2022】2号；《宿州市水生态环境保护“十四五”规划要点》（宿州市人民政府，2020年11月）。

生活污水经化粪池预处理后，生产废水经污水处理站处理后，综合废水经园区污水管网排入砀山县经济开发区工业污水处理厂。项目的建设不会对区域地表水环境质量产生明显影响，不会降低区域地表水环境质量功能，能够满足区域地表水环境质量底线要求。综上，本项目满足水环境工业污染重点管控区要求。

### **（3）土壤环境质量底线及分区管控**

#### **1）土壤环境质量底线**

根据《2024年宿州市环境质量状况新闻发布会》相关内容，2024年，宿州市坚持预防为主、保护优先、风险管控，土壤环境安全防线持续筑牢。全市受污染耕地安全利用率、污染地块安全利用率始终保持100%，土壤环境质量总体稳定，为农用地安全利用和建设用地产开发撑起“保护伞”。

#### **2）土壤环境分区管控**

参照宿州市土壤环境分区管控图，项目位于土壤环境风险一般管控区，落实要求：依据《中华人民共和国土壤污染防治法》、《土壤污染防治行动计划》、《安徽省土壤污染防治工作方案》、《安徽省“十四五”环境保护规划》、《安徽省“十四五”土壤、地下水和农村生态环境保护规划》、

《安徽省重金属污染防控工作方案》、《安徽省“十四五”危险废物工业固体废物污染环境防治规划》、《安徽省土壤污染防治工作方案》、《宿州市“十四五”生态环境保护规划》对一般管控区实施管控。

本项目采取分区防渗，正常工况下不会对周围土壤环境造成污染。

#### (4) 声环境质量底线

本项目位于砀山经济开发区内，属于2类声环境功能区。本项目对噪声较大的设备进行降噪减噪措施，使项目厂界满足《工业企业厂界环境噪声排放标准》（GB12348-2008）中2类标准。敏感点声环境质量满足《声环境质量标准》（GB3096-2008）中2类声功能区质量标准。项目的建设不会降低区域声环境质量。

### 3、资源利用上线

项目生产过程中所需资源主要为水、电和蒸汽等，在同类型企业中水、电和蒸汽等消耗均处于较低水平；项目不涉及煤炭资源的使用；项目所在地不属于资源、能源紧缺区域，项目运营期间水、电和蒸汽等用量不会超过划定的资源利用上线。

#### (1) 水资源分区管控要求

项目位于地下水开采重点管控区，与水资源分区管控要求协调性见下表。

**表 1-4 项目与水资源管控要求的协调性分析**

管控单元分类	环境管控要求	协调性分析
地下水开采重点管控区	落实《国务院办公厅关于印发实行最严格水资源管理制度考核办法的通知》、《水利部国家发展改革委关于印发“十四五”用水总量和强度双控目标的通知》（水节约【2022】113号）、《关于落实“十四五”用水总量和强度双控目标的通知》（安徽省水利厅2022年8月）、《宿州市水利发展“十四	项目用水为园区集中供水，不开采地下水

“五”规划》（宿州市水利局 2021 年 12 月）等要求

## （2）土地资源管控分区

土地资源管控区划分为重点管控区和一般管控区，重点管控区一般是指具有一定经济基础、资源环境承载力较强、发展潜力较大、集聚人口和经济条件较好，可重点进行大规模工业化城镇化开发的区域，与《安徽省主体功能区规划》中的国家重点开发区域相符；除重点管控区以外的其他区域为一般管控区。根据《长江经济带战略环境评价宿州市“三线一单”》（动态更新成果），项目位于土地资源一般管控区，与土地资源一般分区管控要求协调性见下表。

**表 1-5 与土地资源分区管控协调性分析**

管控单元分类	环境管控要求	协调性分析
一般管控区	落实《宿州市国土空间总体规划》（2021~2035 年）等要求	项目位于砀山经济开发区内，项目用地符合园区用地布局规划，相应土地利用等在规划制定阶段已充分考虑

综上所述，项目的建设符合资源利用上线的要求。

## 4、环境准入负面清单

根据《安徽省环保厅关于安徽砀山经济开发区总体发展规划》（2013-2030年），砀山经济开发区环境准入负面清单如下所示：

**表 1-6 开发区环境准入负面清单**

行业门类	行业名称	入区建议
机械电子	通用机械、农用机械、工程机械、汽车零部件、建筑机械及办公设备、(不包括大型机械)	优先选择性入区
	通信设备、计算机及其他电子设备制造业、电子类产品、电动车生产	优先选择性入区
	与主导产业类型不相符的其他非机械、电子产业	控制入区
	电气机械及器材制造业	优先选择性入区
	自带电镀、以及含磷和磷化剂的企业	禁止入区
轻工制造	用水量小的食品加工、蔬菜、水果和坚果加工业、农副产品加工类产业	优先选择性入区

		屠宰及肉类加工业	谨慎选择性入区								
		木材加工和木、竹、藤、草制品业、与主导产业相配套的服务类产业等	优先选择性入区								
		耗水量大的酿造类、羽毛羽绒等	控制入区								
		鞋、帽制造业、服装等加工类产业	优先选择性入区								
		纺织（不包括印染）、包装印刷	优先选择性入区								
		文教、工美、体育和娱乐用品制造	优先选择性入区								
		其他污染较小的轻工制造业、与主导产业相配套的服务类产业等	优先选择性入区								
		主要污染物为氨氮且排放量大的项目	限制入区								
		污染较大印染类和制革类	禁止入区								
		商贸物流	现代物流配送中心、仓储设施、快速转运中心、商贸物流开发区等物流基础设施项目	优先选择性入区							
重点做好蔬菜、禽肉、水产品、速冻食品低温运输、装卸、仓储、加工配送。展示、交易、仓储、加工、配送等功能于一体的批发交易型配送模式。	优先选择性入区										
有毒有害化学品物质	控制入区										
<p>不符合国家产业政策和清洁生产水平的行业禁止入区，其他行业选择性入区；开发区集中供热管网建成后，尚需要自行建设小型燃煤锅炉的企业禁止入区。</p> <p>本项目属于 C1373 水果和坚果加工、C1421 糖果、巧克力制造，属于优先选择性入区的企业。本项目的建设符合园区准入条件，不属于园区环境准入负面清单。</p> <p>综上所述，本项目建设符合“三线一单”的要求。</p> <p>4、与相关法律法规政策的相符性分析</p> <p>(1) 本项目与《宿州市2024-2025年空气质量提升攻坚行动方案》相符性分析详见下表。</p> <p><b>表1-7 宿州市2024-2025年空气质量提升攻坚行动方案相符性分析一览表</b></p> <table border="1"> <thead> <tr> <th>序号</th> <th>宿州市 2024-2025 年空气质量提升攻坚行动方案</th> <th>项目情况</th> <th>相符性</th> </tr> </thead> <tbody> <tr> <td>1</td> <td>全面排查塑料加工、人造板、木材加工、家具制造、合成革、包装印刷、石材加工、煤和矸石破碎加工（含煤球等）、粮食饲料加工、中药材加工、不规范搅拌站、汽车维修（抛光、打磨）、黑色和有色金属熔炼加工、陶瓷烧制行业、砖瓦窑等涉气“散乱</td> <td>本项目为 C1373 水果和坚果加工 C1421 糖果、巧克力制造，不属于“散乱污”企业</td> <td>相符</td> </tr> </tbody> </table>				序号	宿州市 2024-2025 年空气质量提升攻坚行动方案	项目情况	相符性	1	全面排查塑料加工、人造板、木材加工、家具制造、合成革、包装印刷、石材加工、煤和矸石破碎加工（含煤球等）、粮食饲料加工、中药材加工、不规范搅拌站、汽车维修（抛光、打磨）、黑色和有色金属熔炼加工、陶瓷烧制行业、砖瓦窑等涉气“散乱	本项目为 C1373 水果和坚果加工 C1421 糖果、巧克力制造，不属于“散乱污”企业	相符
序号	宿州市 2024-2025 年空气质量提升攻坚行动方案	项目情况	相符性								
1	全面排查塑料加工、人造板、木材加工、家具制造、合成革、包装印刷、石材加工、煤和矸石破碎加工（含煤球等）、粮食饲料加工、中药材加工、不规范搅拌站、汽车维修（抛光、打磨）、黑色和有色金属熔炼加工、陶瓷烧制行业、砖瓦窑等涉气“散乱	本项目为 C1373 水果和坚果加工 C1421 糖果、巧克力制造，不属于“散乱污”企业	相符								

	“污”企业，实施清单管理，动态清零		
--	-------------------	--	--

(2) 本项目与《安徽省空气质量持续改善行动方案》的符合性

**表 1-8 项目与《安徽省空气质量持续改善行动方案》的符合性分析**

序号	行动计划	本项目	符合性
1	优化调整产业结构布局。坚决遏制高耗能、高排放、低水平项目盲目上马；有序推动落后产能淘汰；开展传统产业集群排查整治；推动新能源和节能环保等产业健康发展。	根据《关于有力有效管控高耗能高排放项目的通知》，本项目 C1373 水果和坚果加工 C1421 糖果、巧克力制造不属于“两高”项目	符合
2	加快能源结构绿色低碳转型。加快推广使用清洁能源；推动煤炭消费减量替代；加快推动燃煤锅炉机组升级改造；推动工业炉窑清洁能源替代。	本项目燃料为天然气，不涉及煤炭的使用	符合

(3) 本项目与《环境空气细颗粒物污染综合防治技术政策》的符合性

**表 1-9 项目与《环境空气细颗粒物污染综合防治技术政策》的符合性分析**

序号	环境空气细颗粒物污染综合防治技术政策	本项目	符合性
1	应将排放细颗粒物和前体污染物排放量较大的行业作为工业污染源治理的重点，包括：火电、冶金、建材、石油化工、合成材料、制药、塑料加工、表面涂装、电子产品与设备制造、包装印刷等。工业污染源的污染防治，应参照燃煤二氧化硫、火电厂氮氧化物和冶金、建材、化工等污染防治技术政策的具体内容，开展相关工作。	本项目不属于工业污染源治理的重点行业，且项目各项污染防治技术均是可行技术	符合
2	应加强对各类污染源的监管，确保污染治理设施稳定运行，切实落实企业环保责任。鼓励采用低能耗、低污染的生产工艺，提高各个行业的清洁生产	项目采用低能耗、低污染的生产工艺，降低污染物产生量	符合

	水平，降低污染物产生量。		
3	应制定严格、完善的国家和地方工业污染物排放标准，明确各行业排放控制要求。在环境污染严重、污染物排放量大的地区，应制定实施严格的地方排放标准或国家排放标准特别排放限值。	项目已取得污染物排放总量指标，项目会严格执行国家和地方排放标准	符合

(4) 生态环境分区管控要求

1) 项目与宿州市“三线一单”生态环境准入清单符合性分析见下表。

本项目位于安徽省宿州市砀山县经济开发区海升新村310国道路北，对照《宿州市“三线一单”生态环境准入清单》中环境管控单元划分，项目所在地大气环境、水环境属于重点管控区，土壤环境属于一般管控区。

项目位置与宿州市环境管控单元图详见附图。项目与宿州市“三线一单”生态环境准入清单符合性分析见下表。

表 1-10 项目与宿州市“三线一单”生态环境准入清单符合性分析一览表

分类	管控	管控要求	项目情况	符合性
大气重点管控区	空间布局约束	在城市城区及其近郊禁止新建、扩建钢铁、有色、石化、水泥、化工等重污染企业。	项目属于 C1373 水果和坚果加工、C1421 糖果、巧克力制造，不属于重污染企业	符合
		禁止新建燃料类煤气发生炉（园区现有企业统一建设的清洁煤制气中心除外）。	本项目无煤气发生炉建设	符合
		严禁新增钢铁、焦化、电解铝、铸造、水泥和平板玻璃等产能；严格执行钢铁、水泥、平板玻璃等行业产能置换实施办法。	本项目属于 C1373 水果和坚果加工、C1421 糖果、巧克力制造，不属于上述行业。	符合
		严格执行国家关于“两高”产业准入目录和产能总量控制政策措施。严禁新增钢铁、焦化、电解铝、铸造、水泥和	根据《关于有力有效管控高耗能高排放项目的通知》，C1373 水果和坚果加工、C1421 糖果、	符合

			平板玻璃等产能；新、改、扩建涉及大宗物料运输的建设项目，原则上不得采用公路运输。	巧克力制造，不属于其中“两高”行业	
			禁止建设生产和使用高VOCs含量的溶剂型涂料、油墨、胶粘剂等项目。	本项目不涉及高VOCs含量的溶剂型涂料、油墨、胶粘剂等项目	符合
			非电行业新建项目，禁止配套建设自备纯凝、抽凝燃煤电站。	本项目不建设纯凝、抽凝燃煤电站	符合
			在城市建成区及居民区、医院、学校等环境敏感区域，严禁现场露天灰土拌合。	本项目不涉及环境敏感区域，不涉及露天灰土拌合	符合
			在城市规划区内禁止新建、扩建大气污染严重的建设项目。	项目属于C1373水果和坚果加工、C1421糖果、巧克力制造，不属于大气污染严重的建设项目	符合
			禁止高灰分、高硫分煤炭进入市场。新建煤矿应当同步建设煤炭洗选设施，已建成的煤矿所采煤炭属于高灰分、高硫分的，应当在国家和省规定的期限内建成配套的煤炭洗选设施，使煤炭中的灰分、硫分达到规定的标准。	项目属于C1373水果和坚果加工、C1421糖果、巧克力制造，不涉及煤炭且不涉及煤炭洗选设施	符合
			禁止在人口集中地区、机场周围、交通干线附近以及当地人民政府划定的区域露天焚烧秸秆、落叶、垃圾等产生烟尘污染的物质。	项目C1373水果和坚果加工、C1421糖果、巧克力制造不涉及露天焚烧	符合
			在燃气管网和集中供热管网覆盖的区域，不得新建、扩建、改建燃烧煤炭、重油、渣油的供热设施；原有分散的中小型燃煤供热锅炉应当限期拆除。	项目主要使用能源为电和天然气，不涉及煤炭锅炉	符合
			禁止在居民住宅楼、未配套设立专用烟道的商住综合楼、商住综合楼内与居住层相邻的商业	本项目属于C1373水果和坚果加工、C1421糖果、巧克力制造，不属于饮	符合

			楼层内新建、改建、扩建产生油烟、异味、废气的饮食服务项目。	食服务项目	
			任何单位和个人不得在政府划定的禁止露天烧烤区域内露天烧烤食品或者为露天烧烤食品提供场地。	本项目属于 C1373 水果和坚果加工、C1421 糖果、巧克力制造，不涉及露天烧烤	符合
			在机关、学校、医院、居民住宅区等人口集中地区和其他依法需要特殊保护的区域内，禁止从事下列生产活动： (1) 橡胶制品生产、经营性喷漆、制骨胶、制骨粉、屠宰、畜禽养殖、生物发酵等产生恶臭、有毒有害气体的生产经营活动； (2) 露天焚烧油毡、沥青、橡胶、塑料、皮革、垃圾或者其他可能产生恶臭、有毒有害气体的活动。	项目属于 C1373 水果和坚果加工、C1421 糖果、巧克力制造，不属于禁止的生产活动	符合
			在城市建成区，禁止新建 VOCs 高污染企业。	项目属于 C1373 水果和坚果加工、C1421 糖果、巧克力制造，生产中不产生有机废气，不属于 VOCs 高污染企业	符合
		限制开发建设活动的要求	加大钢铁、铸造、炼焦、建材、电解铝等产能压减力度。	项目属于 C1373 水果和坚果加工、C1421 糖果、巧克力制造，不属于钢铁、铸造、炼焦、建材、电解铝行业	符合
			严格资源节约和环保准入门槛，转入项目必须符合国家和产业政策、资源节约和污染物排放强度要求，避免产业转移中的资源浪费和污染扩散。	项目属于 C1373 水果和坚果加工、C1421 糖果、巧克力制造，且项目资源使用和污染物排放均符合国家规定和地方要求	符合
		不符合空	坚决关停用地、工商手续不全并难以通过改造达标的企业，限期治理可以达标改造的企业，	项目属于 C1373 水果和坚果加工、C1421 糖果、巧克力制造，产品生产、	符合

			间布局要求活动的退出要求	逾期依法一律关停。到2020年,具备改造条件的燃煤电厂全部完成超低排放改造,重点区域不具备改造条件的高污染燃煤电厂逐步关停。	污染物排放要求均满足国家地方相关要求	
				加快城市建成区、重点流域的重污染企业和危险化学品企业搬迁改造,加快推进危险化学品生产企业搬迁改造工程。	项目属于C1373水果和坚果加工、C1421糖果、巧克力制造,不属于重污染企业和危险化学品企业	符合
				城市规划区内已建的大气污染严重的建设项目应当搬迁、改造,城市建成区应当在规定的时间内完成重污染企业搬迁、改造或者关闭退出。	项目属于C1373水果和坚果加工、C1421糖果、巧克力制造,不属于重污染企业	符合
				全面开展“散乱污”企业及集群综合整治行动。细化“散乱污”企业及集群整治标准。列入整合搬迁类的,要按照产业发展规模化、现代化的原则,搬迁至合规工业园区并实施升级改造。	项目位于安徽省宿州市砀山县经济开发区海升新村310国道路北,不属于“散乱污”企业	符合
				对城市建成区和重要生态功能区内现有重污染企业结合产业布局调整实施搬迁或改造,积极推动VOCs排放重点行业企业向园区集中。	项目不属于重污染企业,不产生有机废气	符合
			其他空间布局约束要求	强化“散乱污”企业综合整治。全面开展“散乱污”企业及集群综合整治行动。根据产业政策、产业布局规划,以及土地、环保、质量、安全、能耗等要求,制定“散乱污”企业及集群整治标准。按照“先停后治”的原则,实施分类处置。	项目位于安徽省宿州市砀山县经济开发区海升新村310国道路北,不属于“散乱污”企业,不产生有机废气	符合
				企业应当全面推进清洁生产,优先采用能源和原材料利用效率高、污染物排放量少的清洁生产技术、工艺和设备,淘汰严重污染大气环境	项目属于C1373水果和坚果加工、C1421糖果、巧克力制造,使用先进的生产设备且污染物经处理后达标排	符合

			质量的产品、落后工艺和落后设备，减少大气污染物的产生和排放。	放	
			全面开展“散乱污”企业及集群综合整治行动。细化“散乱污”企业及集群整治标准。列入升级改造类的，树立行业标杆，实施清洁生产技术改造，全面提升污染治理水平。	项目位于安徽省宿州市砀山县经济开发区海升新村 310 国道路北，不属于“散乱污”企业，不产生有机废气	符合
		允许排放量要求	新建、改建、扩建排放重点大气污染物的项目不符合总量控制要求的，不得通过环境影响评价。	项目已取得宿州市生态环境局核定的总量文件，废气排放满足总量控制要求	符合
		污染物排放管控	实行重点排放源排放浓度与去除效率双重控制。车间或生产设施收集排放的废气，VOCs 初始排放速率大于等于 2 千克/小时的，应加大控制力度，除确保排放浓度稳定达标外，还应实行去除效率控制，去除效率不低于 80%；采用的原辅材料符合国家有关低 VOCs 含量产品规定的除外，有行业排放标准的按其相关规定执行。	项目行业类别为 C1373 水果和坚果加工、C1421 糖果、巧克力制造，不产生有机废气	符合
			区域大气污染物削减 / 替代要求	使用粉末、水性、高固体分、辐射固化等低 VOCs 含量的涂料替代溶剂型涂料。汽车制造底漆大力推广使用水性涂料，乘用车中涂、色漆大力推广使用高固体分或水性涂料，加快客车、货车等中涂、色漆改造。钢制集装箱制造在箱内、箱外、木地板涂装等工序大力推广使用水性涂料，在确保防腐功能的前提下，加快推进特种集装箱采用	项目行业类别为 C1373 水果和坚果加工、C1421 糖果、巧克力制造，生产过程中不涉及 VOCs 涂料

				水性涂料。木质家具制造大力推广使用水性、辐射固化、粉末等涂料和水性胶粘剂；金属家具制造大力推广使用粉末涂料；软体家具制造大力推广使用水性胶粘剂。工程机械制造大力推广使用水性、粉末和高固体分涂料。电子产品制造推广使用粉末、水性、辐射固化等涂料。			
				将控制挥发性有机物排放列入建设项目环境影响评价重要内容，严格环境准入，严控“两高”行业新增产能。建立 VOCs 排放总量控制制度。重点行业建设项目报批环评文件时应附 VOCs 等量替代的来源说明，并落实相应的有机废气治理措施。	根据《关于有力有效管控高耗能高排放项目的通知》，本项目属于 C1373 水果和坚果加工、C1421 糖果、巧克力制造，不属于其中“两高”行业。项目污染物排放已申请总量控制指标，不产生有机废气	符合	
				新建、迁建 VOCs 排放量大的企业应入工业园区并符合规划要求，必须建设挥发性有机物污染治理设施，安装废气收集、回收或净化装置，原则上总净化效率不得低于 90%。	项目行业类别为 C1373 水果和坚果加工、C1421 糖果、巧克力制造，不产生有机废气	符合	
			其他污染物排放管控要求	强化工业企业无组织排放管理，推进挥发性有机物排放综合整治，开展大气氨排放控制试点。	项目产生废气均得到有效处理，污水处理站采取密闭并定期投加除臭剂等措施减少氨等恶臭气体产生和排放	符合	
				深化工业污染治理，工业污染源全面达标排放，未达标排放的企业一律依法停产整治。	项目废气经处理后达标排放	符合	
				工业生产中产生的可燃性气体应当回收利用。不具备回收利用条件而向大气排放的，应当进行污染防治处理。	项目废气经处理后达标排放	符合	
	水	工	空	禁	取缔“十小”企业。全面	项目属于 C1373 水	符

	重点管控区	业重点管控区	间布局约束	止开发建设活动的要求	排查装备水平低、环保设施差的小型工业企业。按照水污染防治法律法规要求，全面排查和取缔不符合国家产业政策的小型造纸、制革、印染、染料、炼焦、炼硫、炼砷、炼油、电镀、农药等严重污染水环境的生产项目。	果和坚果加工、C1421糖果、巧克力制造，不属于小型造纸、制革、印染、染料、炼焦、炼硫、炼砷、炼油、电镀、农药等生产项目	合
					严格城市规划蓝线管理，城市规划区范围内应保留一定比例的水域面积，现有水域面积不得减少。新建项目一律不得违规占用水域。	项目位于安徽省宿州市砀山县经济开发区海升新村310国道路北，不涉及水域面积的违规占用	符合
				允许开发建设活动的特殊要求	合理确定发展布局、结构和规模。充分考虑水环境承载能力和水资源开发利用效率，以水定城、以水定地、以水定人、以水定产。重大项目原则上布局在优化开发区和重点开发区，并符合城乡规划和土地利用总体规划。	项目位于安徽省宿州市砀山县经济开发区海升新村310国道路北，符合土地利用规划	符合
				不符合空间布局要求活动的退出要求	调整产业结构。依法淘汰落后产能。各地要制定实施分年度的落后产能淘汰方案，未完成淘汰任务的地区，暂停审批和核准其相关行业新建项目。	项目属于C1373水果和坚果加工、C1421糖果、巧克力制造，不属于淘汰行业	符合
					推动污染企业退出。城市建成区内现有钢铁、有色金属、造纸、印染、原料药制造、化工等污染较重的企业应有序搬迁改造或依法关闭。	项目属于C1373水果和坚果加工、C1421糖果、巧克力制造，不涉及钢铁、有色金属、造纸、印染、原料药制造、化工等	符合
					严格水域岸线用途管制，土地开发利用应按照国家有关法律法规和技术标准要求，留足河道、湖泊的管理和保护范	项目位于安徽省宿州市砀山县经济开发区海升新村310国道路北，不涉及水域岸线用途管制	符合

				围，非法挤占的应限期退出。		
				国家禁止新建不符合国家产业政策的小型造纸、制革、印染、染料、炼焦、炼硫、炼砷、炼汞、炼油、电镀、农药、石棉、水泥、玻璃、钢铁、火电以及其他严重污染水环境的生产项目。	项目属于 C1373 水果和坚果加工、C1421 糖果、巧克力制造，不属于上述行业	符合
		污染物排放管控	区域水污染物削减 / 替代要求	企业事业单位和其他生产经营者超过污染物排放标准或者超过重点污染物排放总量控制指标排放污染物的，县级以上人民政府环境保护主管部门可以责令其采取限制生产、停产整治等措施；情节严重的，报经有批准权的人民政府批准，责令停业、关闭。	项目生活污水经化粪池处理，生产废水经污水处理站处理后，综合废水经园区管网排入砀山县经济开发区工业污水处理厂	符合
				严格控制缺水地区、水污染严重地区和敏感区域高耗水、高污染行业发展，新建、改建、扩建重点行业建设项目实行主要污染物排放减量置换。	项目生活污水经化粪池处理，生产废水经污水处理站处理后，综合废水经园区管网排入砀山县经济开发区工业污水处理厂	符合
				新建、改建、扩建造纸、焦化、氮肥、有色金属、印染、农副食品加工、原料药制造、制革、农药、电镀等行业建设项目实行主要污染物排放等量或减量置换。	项目生活污水经化粪池处理，生产废水经污水处理站处理后，综合废水经园区管网排入砀山县经济开发区工业污水处理厂	符合
				水污染控制措施要求	所有排污单位必须依法实现全面达标排放。逐一排查工业企业排污情况，达标企业应采取措施确保稳定达标；对超标和超总量的企业予以“黄牌”警示，一律限制生产或停产整治；对整治仍不能达到要求且情节严重的企业予以“红牌”处罚，一律停业、关闭。	项目生活污水经化粪池处理，生产废水经污水处理站处理后，综合废水经园区管网排入砀山县经济开发区工业污水处理厂

				开展经济技术开发区、高新技术产业开发区、出口加工区等工业集聚区水污染治理设施排查和污染治理，全面推行工业集聚区企业废水量、水污染物纳管总量双控制度。集聚区内工业废水必须经预处理达到集中处理要求，方可进入污水集中处理设施。	项目生活污水经化粪池处理，生产废水经污水处理站处理后，综合废水经园区管网排入砀山县经济开发区工业污水处理厂	符合
	其他一般管控单元			一般管控单元内，执行现有法律法规和政策文件。	项目的建设和生产均符合现有法律法规和政策文件	符合

2) 安徽省“三线一单”公共服务平台（具体见附图）。

根据《安徽省“三线一单”管控要求查询报告》环境管控单元管控要求符合性分析如下：

表 1-11 与《安徽省“三线一单”管控要求查询报告》相符性分析一览表

环境管控单元编码	环境管控单元分类	区域管控要求	管控类别	管控要求	本项目内容	相符性
ZH34132120004	重点管控单元4	无	空间布局约束	引导石化、化工、钢铁、建材、有色金属等重点行业合理布局，提高化工、有色金属、农副食品加工、印染、制革、原料药制造、电镀等行业集聚水平	项目位于砀山经济开发区内，为C1373水果和坚果加工和C1421糖果、巧克力制造，不属于上述行业	符合
				持续开展涉水“散乱污”企业清理整治，严把能耗、环保等标准，促使一批达不到标准或淘汰类产能的企业，依法依规关停退出	项目位于砀山经济开发区内，不属于“散乱污”企业	符合
				严格执行国家关于“两高”产业准入目录和产能总	本项目为C1373水果和坚果加工和C1421糖果、巧克力制造，	符合

				量控制政策措施。严禁新增钢铁、焦化、电解铝、铸造、水泥和平板玻璃等产能	不属于上述行业	
				禁止建设生产和使用高挥发性有机物含量涂料、油墨、胶粘剂、清洗剂等项目	本项目为 C1373 水果和坚果加工和 C1421 糖果、巧克力制造，项目不涉及高挥发性有机物含量的原辅料	符合
				加大工业涂装、包装印刷等行业低挥发性有机物含量原辅材料替代力度，严格执行涂料、油墨、胶粘剂、清洗剂挥发性有机物含量限值标准，确保生产、销售、进口、使用符合标准的产品	本项目为C1373水果和坚果加工和C1421糖果、巧克力制造，项目不涉及高挥发性有机物含量的原辅料	
				城市规划区内已建的大气污染严重的建设项目应当搬迁、改造，城市建成区应当在规定的时间内完成重污染企业搬迁、改造或者关闭退出。	本项目为C1373水果和坚果加工和C1421糖果、巧克力制造，不属于大气污染严重的项目。主要污染物排放总量已经宿州市生态环境局审批，符合总量控制要求	符合
<p>综上所述，本项目建设符合“三线一单”及分区管控的要求。</p>						

## 二、建设项目工程分析

建设 内容	<p>1、项目名称、地点、建设单位及性质</p> <p>项目名称：砀山梨源食品有限公司新建梨膏加工项目；</p> <p>建设地点：安徽省宿州市砀山县经济开发区海升新村 310 国道路北；</p> <p>建设单位：砀山梨源食品有限公司；</p> <p>建设性质：新建；</p> <p>建设规模：本项目租赁砀山县万佳循环经济发展有限公司空置厂房和厂区内空地，总占地面积约 3500 平方米，其中榨汁车间 450 平方米、生产车间 432 平方米，仓库和办公室 440 平方米，厂房总占地面积共计 1322 平方米。项目主要安装榨汁机、熬制锅等生产设备，建设梨膏、梨膏糖生产线及其配套设施，项目建成后可达到年产 800 吨梨膏和 3 吨梨膏糖的生产能力；</p> <p>总投资：1500 万元，其中环保投资万元 62 万元，环保占比 4.13%。</p> <p>2、项目类别</p> <p><b>环评类别判定：</b>根据《中华人民共和国环境保护法》（主席令 2014 年第 9 号）、《中华人民共和国环境影响评价法》（2018 年 12 月 29 日修订）、《建设项目环境保护管理条例》（2017 年 10 月 1 日施行）及《建设项目环境影响评价分类管理名录》（2021 年版）中要求，本项目属于“十一、食品制造业 14，21 糖果、巧克力及蜜饯制造 142”，需要编制环境影响报告表，具体见下表。</p> <p style="text-align: center;"><b>表 2-1 建设项目环境影响评价分类管理名录（2021 年版，摘录）</b></p> <table border="1" style="width: 100%; border-collapse: collapse; text-align: center;"> <thead> <tr> <th style="width: 30%;">环评类别 项目类别</th> <th style="width: 20%;">报告书</th> <th style="width: 30%;">报告表</th> <th style="width: 20%;">登记表</th> </tr> </thead> <tbody> <tr> <td colspan="4">十一、食品制造业 14</td> </tr> <tr> <td>21 糖果、巧克力及蜜饯制造 142*；方便食品制造*；罐头食品制造*</td> <td>/</td> <td>除单纯分装外</td> <td>/</td> </tr> </tbody> </table> <p><b>排污类别判定：</b>根据《固定污染源排污许可分类管理名录》（2019 年版）：本项目为糖果、巧克力及蜜饯制造，涉及通用工序热处理和锅炉。本项目不在重点排污单位名录中，且项目设置一台 2t/h 天然气锅炉，水处理设施处理</p>	环评类别 项目类别	报告书	报告表	登记表	十一、食品制造业 14				21 糖果、巧克力及蜜饯制造 142*；方便食品制造*；罐头食品制造*	/	除单纯分装外	/
环评类别 项目类别	报告书	报告表	登记表										
十一、食品制造业 14													
21 糖果、巧克力及蜜饯制造 142*；方便食品制造*；罐头食品制造*	/	除单纯分装外	/										

能力为 60t/d，因此属于登记管理，具体见下表。

**表 2-2 《固定污染源排污许可分类管理名录》（2019 年版）**

序号	行业类别	重点管理	简化管理	登记管理
九、食品制造业 14				
18	焙烤食品制造 141，糖果、巧克力及蜜饯制造 142，罐头食品制造 145	设计通用工序重点管理的	涉及通用工序简化管理的	其他*
五十一、通用工序				
109	锅炉	纳入重点排污单位名录的	除纳入重点排污单位名录的，单台或者合计出力 20 吨/小时（14 兆瓦）及以上的锅炉（不含电热锅炉）	除纳入重点排污单位名录的，单台且合计出力 20 吨/小时（14 兆瓦）及以下的锅炉（不含电热锅炉）
112	水处理	纳入重点排污单位名录的	除纳入重点排污单位名录的，日处理能力 2 万吨及以上的水处理设施	除纳入重点排污单位名录的，日处理能力 500 吨级以上 2 万吨及以下的水处理设施

**3、项目建设内容**

项目建设情况具体见下表。

**表2-3 项目主要建设内容一览表**

类别	单项工程名称	项目建设内容	备注
主体工程	榨汁车间	榨汁车间位于厂区内东北部，占地面积约为 450m <sup>2</sup> ，榨汁车间内主要安装榨汁机等生产设备及其配套生产设施	项目建成后 可达到年产 800 吨梨膏 和 3 吨梨膏 糖的生产能 力
	生产车间	生产车间位于厂区内西南部，占地面积约为 432m <sup>2</sup> ，生产车间内主要安装梨膏生产线 1 条、梨膏糖生产线 1 条等生产设备及其配套生产设施	
辅助工程	办公区	建筑面积约为 132m <sup>2</sup> ，位于厂区内西南部，主要用于员工的办公和日常休息，厂区劳动定员 5 人	新建
储运工程	原料区	占地面积为 154m <sup>2</sup> ，位于厂区内西南部，主要用于酥梨、玻璃瓶等原辅料的储存	新建
	成品区	占地面积为 154m <sup>2</sup> ，位于厂区内西南部，主要用于成品梨膏的储存	新建
	液化天然气罐	位于生产车间东部，设置 2 个 50kg 液化天然气储罐	新建
公用工程	供水	项目用水主要为生活用水和生产用水，用水量为 5170.13t/a。项目用水由李庄镇吴庙村二次净水厂提供。	
	排水	项目采用雨污分流，雨水排入市政雨水管网；生活污水经化粪池预处理后，生产废水经污水处理站处理	新建

环保工程		后,综合废水经园区污水管网排入砀山县经济开发区工业污水处理厂	
	供热	设置1台2t/h的蒸汽锅炉供热,使用液化天然气作为燃料,天然气锅炉年使用时间为165h,耗气量为150m <sup>3</sup> /h,则天然气用量为2.475万m <sup>3</sup> /a。厂区设2个50kg天然气储罐。	新建
	供电	用电量约10万kW·h/a,当地供电	依托当地供电
	废气处理	项目天然气燃烧废气经低氮燃烧器源头控制后通过1根8m高排气筒(DA001)排放;污水处理站采用加盖密闭等措施降低恶臭污染物的影响。	新建
	废水处理	生活污水经化粪池处理,清洗及洗瓶产生的废水经污水处理站(设计处理规模为60m <sup>3</sup> /d,处理工艺为:调节池+细格栅+厌氧池+好氧池+沉淀池)处理,处理后的综合废水经园区管网排入砀山县经济开发区工业污水处理厂	新建
	噪声处理	采取厂房隔声、基础减振等降噪措施	新建
	固废处理	生活垃圾由环卫部门清运 生活垃圾实行分类袋装化,由市政环卫部门统一处理;一般固体废物包括不合格酥梨、果渣、糖渣、废边角料、污泥、废包装物、废梨膏和不合格品等,收集后暂存于一般固废暂存间。糖渣、制糖废边角料统一收集后回用于生产;不合格酥梨、果渣、废梨膏和不合格品收集后委托砀山县万佳循环经济发展有限公司处理;废包装物外售至物资回收部门,污泥收集后由相关资质单位处理。一般固废暂存间位于生产车间内西南部,建筑面积约20m <sup>2</sup> 。	新建
	地下水、土壤污染防治措施	根据《环境影响评价技术导则 地下水环境》(HJ610-2016)中“表7 地下水污染防渗分区参照表”分区防渗: (1)重点防渗(防渗区域:污水处理站):基础必须防渗,防渗层为至少6米厚粘土层(渗透系数≤10 <sup>-7</sup> cm/s),或2mm厚高密度聚乙烯,或至少2mm厚的其他人工材料,渗透系数≤10 <sup>-10</sup> cm/s (2)一般防渗(防渗区域:生产区、一般固废暂存间、原料区、办公区):采用天然或人工材料构筑防渗层,防渗层的厚度应相当于渗透系数1.0×10 <sup>-7</sup> cm/s和厚度1.5m的天然基础层的防渗性能	新建
	环境风险防范措施	车间内配置相应的消防设备、设施和灭火药剂,锅炉房设可燃气体报警控制器、监控等;制定严格的运行操作规章制度,发生火灾、爆炸事故后,及时报警,灭火的同时疏散周边无关人员;制定应急预案等	新建
	2、产品方案		
新建梨膏加工项目,建成后年产量为800吨梨膏和3吨梨膏糖,其中梨膏糖用梨膏作为原料,具体产品方案见下表。			

**表2-4 本项目产品方案一览表**

产品名称	单位	数量	规格	质量标准
梨膏	吨/年	400	200L	安徽省食品行业协会团体标准 (T/AHFIA 037-2019) 砀山梨膏
梨膏	吨/年	400	500L	
梨膏糖	吨/年	3	1.0×1.0×1.0cm	《糖果-硬质糖果》 (SB/T10018-2017)

**表2-5 梨膏的相关技术要求一览表**

序号	项目	技术要求	备注
1	感官要求	色泽具有该产品应有的琥珀色，滋味、气味为梨果香甜味，无异味、无异嗅无焦糊味、无酸涩感，状态无正常视力可见外来异物，半透明膏状、状态均匀	安徽省食品行业协会团体标准 (T/AHFIA 037-2019) 砀山梨膏
2	可溶性固形物	≥70%	
3	总酸(以柠檬酸计)	≥0.3~2.0g/100g	
4	水分	≤22g/100g	
5	原儿茶酸	≥10mg/kg	

3、主要工艺及生产设施

**表2-6 项目主要生产设施一览表**

设备位置	主要生产单元名称	主要工艺	主要生产设施	规格	单位	数量
榨汁车间	前处理系统	人工分拣	/	/	/	/
		清洗	自动清洗机	/	台	1
	破碎系统	破碎	破碎机	/	台	1
	压榨系统	压榨、过滤	榨汁机	ZZ5000K	台	1
			带式压滤机	/	台	1
			螺旋输渣机	/	台	1
			振动筛	DH-1200-1S	台	1
生产车间	浓缩系统	熬制、浓缩	蒸发器	/	台	1
			熬制锅	/	台	2
	罐装设备	罐装	灌装机	LWO-80	台	1
	质检设备	质检	电子天平	/	台	1
			手持糖量计	/	台	1
	包装设备	包装	包装机	/	台	1
	/	/	供热锅炉	2t/h	台	1
/	/	制糖模具	/	套	1	

4、原辅料及能源消耗

本项目原辅材料及能源消耗情况如下表所示：

表 2-7 项目原辅材料及能源消耗情况一览表

序号	名称	单位	消耗量	最大储存量	储存场所	储存周期	备注
原辅材料消耗情况							
1	酥梨	t/a	10008	333.6 吨	原料区	3 天	外购
2	玻璃瓶 (200mL)	万个/ 年	200	6.67 万个	原料区	3 天	外购
3	玻璃瓶 (500mL)	万个/ 年	80	2.67 万个	原料区	3 天	外购
4	白砂糖	t/a	2	2	原料区	/	外购
5	麦芽糖	t/a	0.8	0.8	原料区	/	外购
能源消耗情况							
1	电	kW·h/a	10 万	/	/	/	当地供电电网
2	水	t/a	5170.63	/	/	/	当地供水管网
3	天然气	万 m <sup>3</sup> /a	2.475	/	/	/	液化罐供气

项目物料平衡见下图：

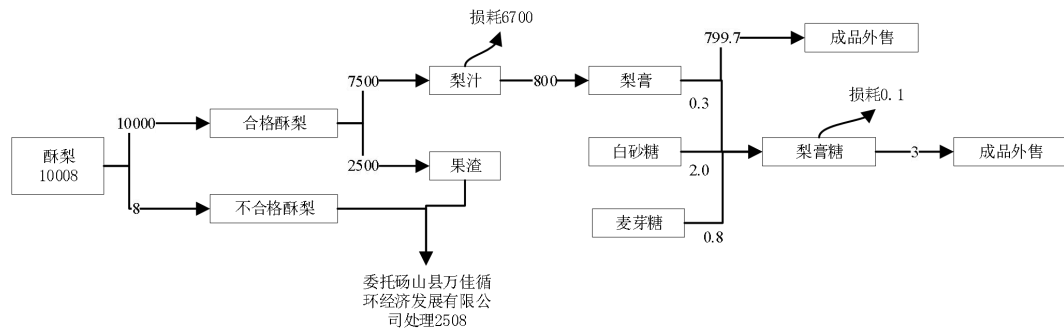


图 2-1 项目物料平衡图 (t/a)

### 5、劳动人数及工作制度

本项目劳动定员 5 人，不提供食宿，1 班制，每班 8 小时，年工作天数 90 天。

### 6、水平衡分析

项目建设完成后，项目运营期用水主要为生活用水，原料和设备清洗用水、洗瓶用水和锅炉用水。废水主要包括员工生活污水、清洗废水、洗瓶废水和锅炉废水。

#### (1) 生活用水

生活污水：本项目劳动定员 5 人，年工作 90 天，不设置食堂。根据《宿州市城市行业用水定额》（DB3413/T 0001-2020），项目人均用水量按 70L/d 计，生活用水量为 0.35t/d（31.5t/a），污水产生量按照用水量 80%计算，则生活污水产生量为 0.28t/d（25.2t/a），生活污水经化粪池处理后，最终排入砀山县经济开发区工业污水处理厂。

#### (2) 原料清洗用水

梨膏原料（酥梨）采用自动清洗机清洗。根据企业提供的资料，酥梨清洗用水量约为 0.48m<sup>3</sup>/t 原料，项目需要清洗酥梨量为 10000t/a，则原料清洗新鲜水用量约 4800t/a，清洗废水产生系数取 0.9，清洗废水产生量为 4320t/a。原料清洗废水进入厂内污水处理站处理后，最终排入砀山县经济开发区工业污水处理厂处理。

#### (3) 设备清洗用水

根据企业提供资料，生产设备每天清洗一次，清洗水使用新鲜水，每次清洗水量为 2t，则设备清洗用水量约 180t/a（2t/d），废水产生系数取 0.9，则设备清洗废水产生量约 162t/a（1.8t/d）。清洗废水进入厂区污水处理站处理后，最终排入砀山县经济开发区工业污水处理厂。

#### (4) 洗瓶用水

项目使用的玻璃瓶使用新鲜水清洗，洗瓶用水量约 108t/a（1.2t/d），废水产生系数取 0.9，则洗瓶废水产生量约 97.2t/a（1.08t/d）。本项目所用包装瓶均为外购新瓶，洗瓶废水进入厂内污水处理站处理后，最终排入砀山县经济开发区工业污水处理厂。

#### (5) 锅炉用水

锅炉用水：根据《锅炉产排污量核算系数手册》中“4430 工业锅炉（热力生产和供应行业）产污系数表-工业废水量和“化学需氧量””的数据，燃气锅炉锅内水处理废水排污系数按 9.86 吨/万立方米-原料（锅炉排污水）进行计算，废水中 COD 按 1080 克/万立方-原料进行计算，本项目燃气锅炉天然气用量为 2.475 万 m<sup>3</sup>，则燃气锅炉水处理排污水量为 24.40t/a；蒸发损耗为

8%，工作时间 165h，则需要补水量为 26.4t/a。综上锅炉用水量为 50.8t/a，锅炉废水产生量为 24.40t/a。

项目水平衡见下图：

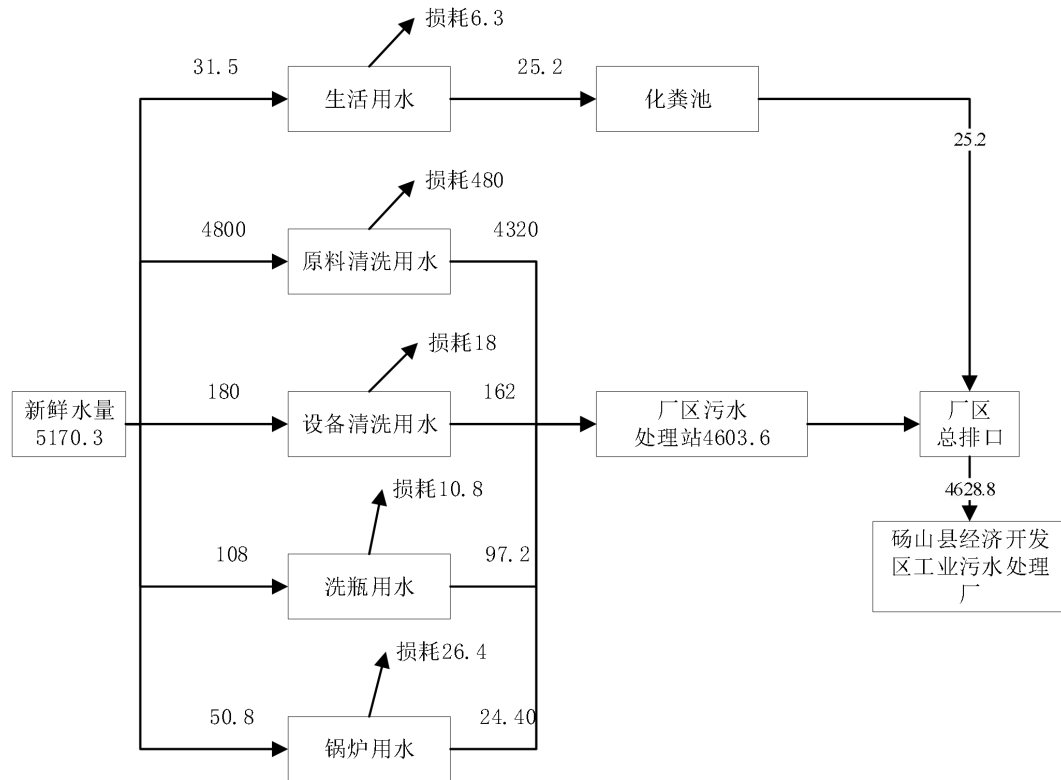


图 2-2 项目水平衡图（单位：t/a）

## 7、厂区平面布置

本项目租赁砀山县万佳循环经济发展有限公司空置厂房。其中厂房有榨汁车间、生产车间，仓库和办公室。榨汁车间位于厂区内东北部，用于酥梨榨汁；生产车间位于厂区内西南部，用于梨膏和梨膏糖生产；仓库位于厂区内西南部，用于原料、成品的存储；办公区位于厂区内西南部，用于员工的办公和日常休息；液化罐位于厂区内东部，用于液化天然气的存储；一般固废暂存间位于生产车间内西北部，用于一般固体废物的存储。生产设备均按梨膏生产线顺序放置，且废气产生节点及排气筒均设在远离人员办公区域。厂房内人流、物流顺畅，平面布置合理可行。

总体来说，厂区平面布置充分利用场地，合理布置、缩短管线、节约投资，平面布置合理可行。

(1) 梨膏生产工艺

梨膏生产工艺流程及产污节点图如下：

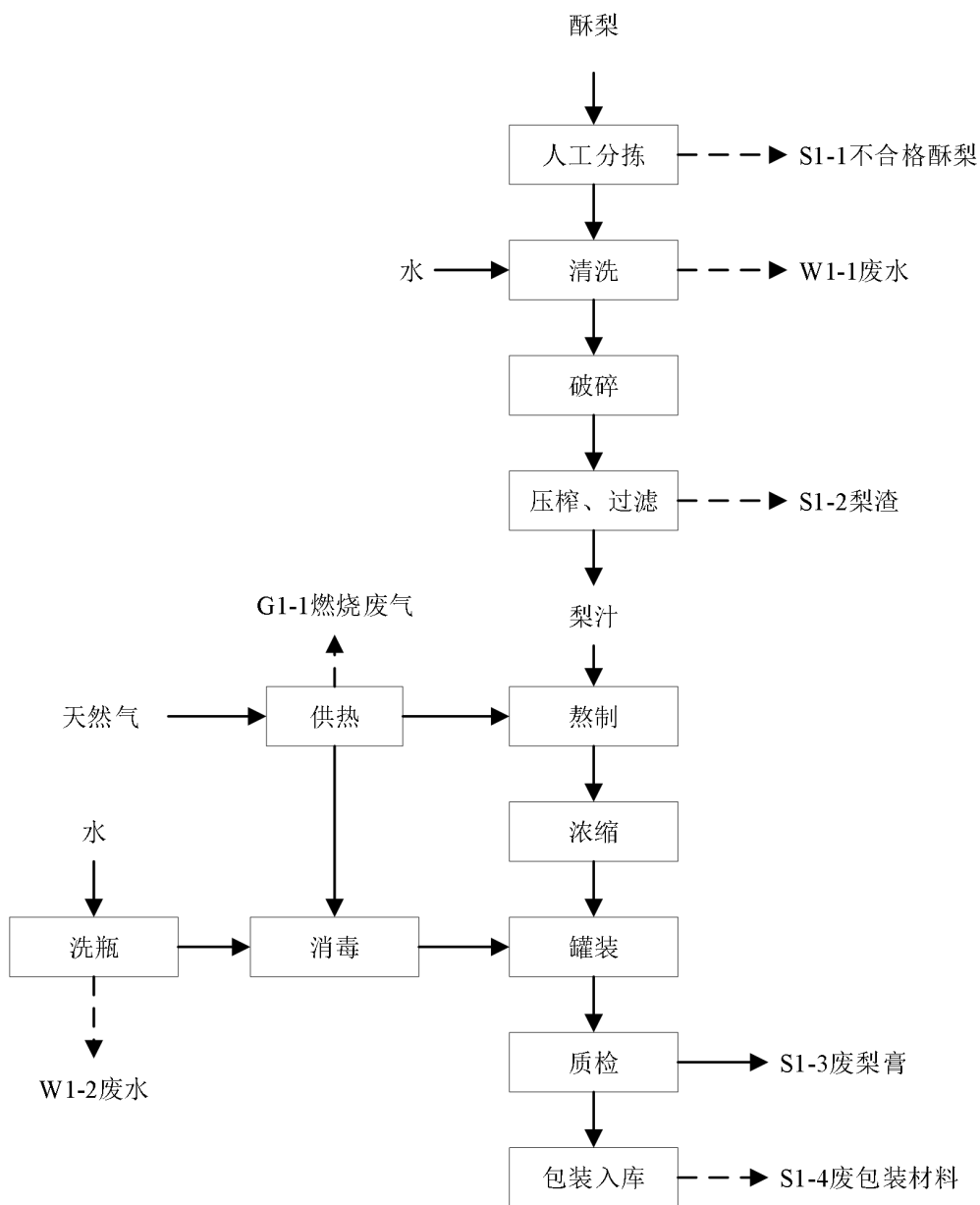


图 2-3 梨膏生产工艺流程及产污环节图 (G-废气, S-固废, W-废水)

人工分拣：酥梨原料进厂后经人工挑拣，选出合格的酥梨，该工序产生的污染物为 S1-1 不合格酥梨；

清洗：使用自动清洗机清洗酥梨，清洗后的酥梨进入下一工序，产生的清洗废水进入污水处理站处理，该工序产生的污染物为清洗废水 W1-1 和设备噪声 N；

破碎：使用破碎机对清洗干净的酥梨进行破碎作业，粒度控制在 3~5mm，得到果浆。该工序产生的污染物为设备噪声 N；

压榨、过滤：将果浆输送到榨汁机、压滤机进行压榨、过滤，得到的果汁进入熬制锅熬制，剩下的果渣通过螺旋输渣机输送到一般固废暂存区，果渣委托砀山县万佳循环经济发展有限公司处理，该工序产生的污染物为果渣 S1-2 和设备噪声 N；

供热：项目熬制过程中需要供热，使用 1 台 2t/h 蒸汽锅炉供热，燃料为天然气，天然气燃烧产生天然气废气，该工序产生的污染物为天然气燃烧废气 G1-1 和设备噪声 N；

熬制：对过滤后的梨汁进行熬制，使用 2 台熬制锅，熬制过程中控制温度，熬制过程有水蒸气排出。

浓缩：梨汁熬制后进行浓缩，在熬制锅内采用低温真空浓缩工艺，达到一定的固形物含量即可得到成品梨膏；过程有水蒸气排出。

洗瓶：外购干净合格的玻璃瓶，使用新鲜水进行简单清洗，蒸汽消毒后备用。洗瓶会产生洗瓶废水，该工序产生的污染物为洗瓶废水 W1-2；

灌装：使用灌装机，当固形物达到 68%~70%时立即进行热灌装，将制好的梨膏趁热装入已经杀菌的玻璃瓶，该工序产生的污染物为设备噪声 N；

质检：使用检测设备手持糖量计等对灌装完成的梨膏成品进行检测，成品进入下一工序包装入库，不合格品暂存于一般固废暂存间。检测主要测糖度，采用手持糖度计，将待测的梨膏放入后面可打开的槽中，抹均匀，关上盖子，然后将糖量计对着光，直接读数。

检验过程中会产生 S1-3 废梨膏（检测样品），废梨膏暂存于一般固废暂存间，和不合格品委托砀山县万佳循环经济发展有限公司处理。

包装入库：使用包装机，根据公司产品的需要进行规格包装，进行市场销售。包装时会产生废包装物，该工序产生的污染物为废包装物 S1-4。

## (2) 梨膏糖生产工艺

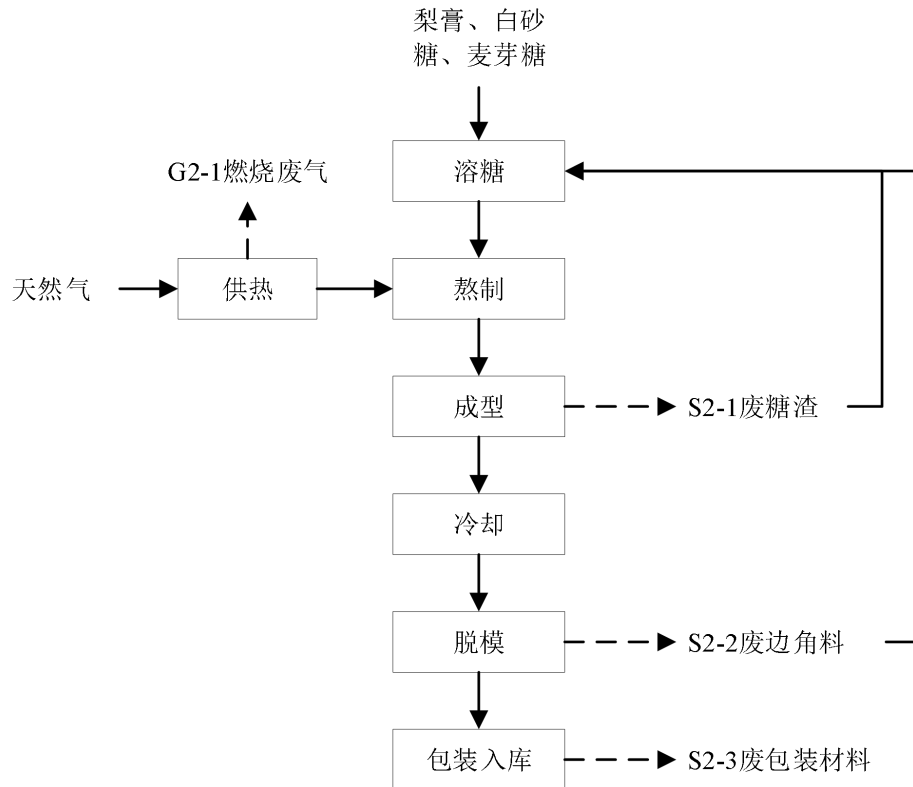


图 2-4 梨膏糖生产工艺流程及产污环节图（G-废气，S-固废）

**溶糖**：将外购的白砂糖、麦芽糖和自产的梨膏按配方称量各个组分的重量，将称量好的原材料投入到熬制锅中溶糖，溶糖采用蒸汽锅炉供热，溶糖过程中控制温度，溶糖温度约 100℃，该工序产生的污染物为设备噪声 N；

**供热、熬制**：项目熬制过程中需要供热，使用 1 台 2t/h 蒸汽锅炉供热，燃料为天然气，天然气燃烧产生天然气废气，蒸汽锅炉供热过程中损耗水蒸气，溶糖后继续在熬制锅中进行熬煮形成糖膏，熬制过程中控制温度，熬制温度约 140℃，熬制过程中有水蒸气损耗。该工序产生的污染物为天然气燃烧废气 G2-1 和设备噪声 N；

**成型**：熬煮后的糖膏浇注到模具内进行成型，模具表面有不粘层，无需使用外加剂脱模，浇注过程中产生少量的废糖渣，该工序产生的污染物为废糖渣 S2-1 和设备噪声 N；

**冷却**：梨膏糖在模具中自然冷却，无需辅助降温，该工序不产生污染物；

**脱模**：模具表面有不粘层，脱模时无需使用外加剂，脱模过程中会有少

量废边角料产生，该工序产生的污染物为废边角料 S2-2 设备噪声 N；  
 废糖渣 S2-1 和废边角料 S2-2 作为原料回用于溶糖工序。  
 包装入库：使用包装机包装，过程中产生废包装物。该工序产生的污染物为废包装物 S2-3 和设备噪声 N。

表 2-8 本项目产污环节一览表

类别	产污环节	污染物	处理措施	排放去向
废气	天然气燃烧	颗粒物、二氧化物、氮氧化物、烟气黑度	低氮燃烧器源头控制	DA001
	污水处理站恶臭	氨、硫化氢、臭气浓度	加盖密闭，投加除臭剂等	/
废水	生活污水	pH、COD、BOD、SS、氨氮	化粪池	砀山县经济开发区工业污水处理厂
	清洗废水	pH、COD、BOD、SS、氨氮	污水处理站（细格栅+厌氧池+好氧池+沉淀池）	
	洗瓶废水	pH、COD、BOD、SS、氨氮		
	锅炉废水	pH、COD、BOD、SS、氨氮		
噪声	设备运转	噪声		选用低噪声设备，并安装减振垫
固废	日常生活	生活垃圾	设置垃圾桶定期清理	交由环卫部门
	人工分拣生产	不合格酥梨	委托砀山县万佳循环经济发展有限公司处理	委托砀山县万佳循环经济发展有限公司处理
		果渣		
	检验	废梨膏	收集后回用于生产	收集后回用于生产
	成型	废糖渣		
	脱模	废边角料		
	废水处理	污泥	暂存于一般固废暂存间	收集后由相关资质单位处理。
包装	废包装物	暂存于一般固废暂存间	外售至物质回收部门	

与项目有关的原有环境污染问题

本项目属于新建项目，租赁砀山县万佳循环经济发展有限公司空置厂房，原厂房闲置，未进行生产，不存在原有污染问题。

### 三、区域环境质量现状、环境保护目标及评价标准

区域 环境 质量 现状	<p>建设项目所在区域环境质量现状及主要环境问题（环境空气、地面水、地下水、声环境、生态环境等）。</p> <p>1、环境空气质量现状</p> <p>（1）达标区判定</p> <p>根据《2024年宿州市环境质量状况公报》以及《环境空气质量模型技术支持服务系统》对区域达标情况进行判定，宿州市2024年SO<sub>2</sub>、NO<sub>2</sub>、PM<sub>10</sub>、PM<sub>2.5</sub>年均浓度分别为6μg/m<sup>3</sup>、18μg/m<sup>3</sup>、71μg/m<sup>3</sup>、43μg/m<sup>3</sup>；CO 24小时平均第95百分位数为0.9mg/m<sup>3</sup>，O<sub>3</sub>日最大8小时平均第90百分位数为170μg/m<sup>3</sup>；超过《环境空气质量标准》（GB3095-2026）过渡中二级标准限值的污染物为PM<sub>10</sub>、O<sub>3</sub>、PM<sub>2.5</sub>。宿州市2024年环境空气质量基本污染物监测浓度见下表。</p>					
	<p><b>表 3-1 区域基本污染物环境质量现状评价表</b></p>					
	污染物	评价标准	年均浓度 (μg/m <sup>3</sup> )	标准值 (μg/m <sup>3</sup> )	占标率 (%)	达标情况
	PM <sub>10</sub>	年平均浓度	71	60	118.3	不达标
	PM <sub>2.5</sub>	年平均浓度	43	30	143.3	不达标
	SO <sub>2</sub>	年平均浓度	6	60	10.0	达标
	NO <sub>2</sub>	年平均浓度	18	40	45.0	达标
	CO	日平均第95百分位质量浓度	0.9mg/m <sup>3</sup>	4mg/m <sup>3</sup>	22.5	达标
	O <sub>3</sub>	日最大8小时平均第90百分位质量浓度	170	160	106.3	不达标
	<p>根据《宿州市环境空气质量达标规划》（2025~2030）：2025年为短期规划年，以减排污染物为核心，开展多种源的污染防治，大气污染物排放量得到有效控制，实现PM<sub>2.5</sub>全面达标，年均值浓度小于等于39微克/立方米，优良率高于75%，重污染天数小于等于3天，大气环境质量呈改善态势。</p> <p>2027年为中期规划年，通过宏观手段从源头减少污染物，实施联防联控，全面深化污染防治，大气污染物排放总量持续稳定下降，实现空气质量持续改善，O<sub>3</sub>日最大8小时平均值的第90百分位数达到国家二级标准要求，PM<sub>10</sub></p>					

和 PM<sub>2.5</sub> 年均值浓度分别下降到 60 微克/立方米和 37 微克/立方米。

2030 年长期目标：空气质量全面达标，基本消除人为造成的重度及以上污染天。PM<sub>10</sub> 和 PM<sub>2.5</sub> 年均值浓度分别下降到 50 微克/立方米和 35 微克/立方米。

《规划》提出，以环境空气质量持续改善为核心，以环境空气质量达标为目标，深入践行绿色发展理念，坚持稳中求进工作总基调，以 PM<sub>2.5</sub> 与 O<sub>3</sub> 协同防控为主线，突出精准治污、科学治污、依法治污，持续调优产业结构、能源结构、交通运输结构、用地结构，强化面源治理，加强重污染应对，强化区域联防联控，加强基础保障能力，提升大气污染精细化管控能力。

重点工程项目包括产业结构调整、能源结构调整、运输结构调整、用地结构调整等。

在产业结构调整方面，推进 2310 家“散乱污”企业清理整顿和提升工作，深化了 6 家煤矿（祁东矿、祁南矿、桃园矿、芦岭矿、朱仙庄矿、钱营孜矿）、2 家水泥企业（天瑞、海螺）、59 家砖瓦窑等重点行业无组织排放的排查整治；推进 6 家省级工业园区集中供热或清洁能源供热建设。

在能源结构调整方面，散煤治理 1.9 万户，煤改气 3 万户，建设 3 个清洁煤生产企业，推广洁净煤替代散煤，替代 20 个乡镇原煤使用。燃煤锅炉超低排放改造 3 台 108 蒸吨，35 蒸吨以上锅炉全部完成超低排放改造，建立生物质锅炉清单、取缔埇桥区符离、顺河乡等 16 家生物质锅炉，其他生物质锅炉实施高效除尘改造。

在交通运输结构调整方面，推进符夹铁路、阜淮徐城际铁路的建设。研究推进大宗货物“公转铁”。新增公交、环卫、邮政、出租、通勤、轻型城市物流车辆中新能源车比例达到 80%。完成省政府下达的淘汰国 3 营运柴油货车淘汰任务。推广使用电动、天然气等清洁能源。强化油品质量监管，实现全市加油站（点）抽检车用汽柴油年度全覆盖；推进“油改气”出租车尾气达标检验（燃气状态时检验），未达标车辆逐步淘汰。

在用地结构调整方面，对全市 74 家非煤矿山进行生态修复，严格落实施

工工地“六个百分之百”要求。完善全市施工工地扬尘管控清单，每月动态更新，实施综合督查考核。市区道路机械化清扫率达到100%，县城建成区达到86%。严格渣土运输车辆规范化管理，市、区两级城管，严厉查处、顶格处罚违规渣土运输行为。纳入名录管理的渣土运输车辆的密闭化率、卫星定位系统安装率均达到100%；全面清理城乡结合部以及城中村拆迁的渣土和建筑垃圾。各县（区）降尘量不高于5吨/月·平方公里。建立网格化监管制度，在秋收阶段开展秸秆禁烧专项巡查。秸秆综合利用率达到89%。

### 2、地表水环境质量现状

2024年，宿州市水环境质量稳中向好、稳中趋优。全市13个地表水国家考核断面中10个水质达到Ⅲ类，水质优良比例为76.9%，较上一年同比提升7.7个百分点，超额完成省厅下达的年度力争考核目标；10个地表水省考断面中5个断面水质为Ⅲ类，水质优良比例为50%，超出省年度考核目标20个百分点。9个县级及以上集中式饮用水水源地水质达标率保持100%，切实保障了市民“水缸子”的安全，让群众喝上放心水。

### 3、声环境质量现状

委托江苏华怡检测科技有限公司对项目敏感点益民小区声环境进行监测。

#### (1) 监测点布设

监测布点位置见下表。

**表 3-2 声环境质量监测布点**

测点名称	监测项目	相对厂址方位	相对厂址距离
益民小区	昼、夜间噪声	西侧	5m

于2026年3月16日对项目敏感点益民小区声环境进行监测。检测结果如下表所示：

**表3-3 声环境质量现状监测结果**

检测位置	检测日期	监测结果（单位：dB（A））	
		昼间	夜间
益民小区	2026年3月16日	54	44

由上表可知，益民小区满足《声环境质量标准（GB3096-2008）》

(GB3838-2002)中的 2 类水标准。

4、生态环境质量现状

本项目属于工业用地，用地范围内不含生态环境保护目标，无需进行生态现状调查。

5、电磁辐射质量现状

本项目不属于电磁辐射类项目。

6、地下水、土壤环境质量现状

本项目厂界外 500 米范围内无地下水集中式饮用水水源和热水、矿泉水、温泉等特殊地下水资源，无需开展地下水、土壤环境质量现状调查。

1、大气环境

表 3-4 项目环境空气保护目标一览表

名称	坐标/m		保护对象	保护内容	环境功能区	相对厂址方位	相对厂址距离/m
	x	y					
益民小区	-40	0	居民	200 户/800 人	二类区	西	5
海升新村幼儿园	-80	155	师生	260 人		西北	83
杨庄	-45	310	居民	62 户，248 人		西北	330
海升新村	0	-160	居民	120 户，480 人		南	106
毛堤口村	-238	-394	居民	100 户，300 人		西南	328

注释：项目以厂区中心点为坐标原点，正东为 X 轴，正北为 Y 轴。

2、声环境

表 3-5 声环境保护目标一览表

序号	声环境保护目标名称	空间相对位置			距厂界最近距离/m	方位	执行标准/功能区类别
		X	Y	Z			
1	益民小区	-5	0	0	5	西	《声环境质量标准 (GB3096-2008)》2 类区

注：以项目厂区北侧边界中心点为坐标原点，正东为 X 轴，正北为 Y 轴，高度为 Z 轴。

3、地下水环境

本项目厂界外 500 米范围内无地下水集中式饮用水水源和热水、矿泉水、

环境保护目标

温泉等特殊地下水资源。

### 一、大气污染物排放标准

本项目天然气燃烧废气按照《锅炉大气污染物排放标准》(GB13271-2014)中表3大气污染物特别排放限值和《2020年安徽省大气污染防治重点工作任务》(皖大气办[2020]2号)文件要求进行管理。具体标准值见下表:

**表 3-6 天然气燃烧废气排放限值 单位: mg/m<sup>3</sup>**

污染物项目	排放限值	执行标准
颗粒物	20	《锅炉大气污染物排放标准》(GB 13271-2014)和《2020年安徽省大气污染防治重点工作任务》(皖大气办[2020]2号)
SO <sub>2</sub>	50	
NO <sub>x</sub>	50	
烟气黑度(林格曼黑度, 级)	1	

污水处理站氨、硫化氢、臭气浓度满足《恶臭污染物排放标准》(GB14554-93)中排放标准要求。

**表 3-7 污水处理站污染物排放标准**

污染物	无组织排放监控浓度限值 mg/m <sup>3</sup>	标准来源
氨	1.5	《恶臭污染物排放标准》 (GB14554-93)
硫化氢	0.06	
臭气浓度	20(无量纲)	

### 二、废水排放标准

项目生活污水经化粪池处理,清洗废水、洗瓶废水经污水处理站处理后,综合废水处理满足《食品加工制造业水污染物排放标准》(GB 46817-2025)中的间接排放标准并满足砀山县经济开发区工业污水处理厂接管标准。

**表 3-8 水污染物排放标准及标准值 单位: mg/L**

项目	GB 46817-2025	砀山县经济开发区工业污水处理厂接管标准	本项目执行标准
pH(无量纲)	6~9	6~9	6~9
COD	500	500	500
BOD <sub>5</sub>	350	350	350
SS	400	400	400

污染物排放控制标准

NH <sub>3</sub> -N	45	35	35
总氮	70	50	50
总磷	8	8	8
色度（稀释倍数）	100	/	100

### 三、噪声排放标准

本项目施工期厂界噪声执行《建筑施工噪声排放标准》（GB12523-2025）中相关标准限值，运营期厂界噪声执行《工业企业厂界环境噪声排放标准》（GB12348-2008）中2类标准要求，具体标准值如下表：

**表 3-9 噪声排放标准限值**

类别	标准限值	单位	执行标准
昼间	70	dB（A）	《建筑施工噪声排放标准》 （GB12523-2025）中相关标准限值
夜间	55		
昼间	60		《工业企业厂界环境噪声排放标准》 （GB12348-2008）中2类标准
夜间	50		

### 四、固体废物

一般工业固体废物执行《一般工业固体废物贮存和填埋污染控制标准》（GB18599-2020）中有关要求。

<p>总量 控制 指标</p>	<p>根据安徽省主要污染物排放总量控制计划，总量控制因子为二氧化硫、氮氧化物、烟（粉）尘、挥发性有机物、COD 和氨氮。本项目涉及的总量控制因子为二氧化硫、氮氧化物、COD 和氨氮。核算本项目污染总量控制指标，具体如下：</p> <p style="padding-left: 2em;">（1）废水</p> <p>根据《建设项目主要污染物排放总量指标核定表（试行）》项目主要污染物排放总量控制目标，本项目许可排放总量为：COD：0.1392t/a，氨氮：0.007t/a，为外排至环境的量（砀山县经济开发区工业污水处理厂排放标准 COD≤30mg/L，氨氮≤1.5mg/L）。</p> <p style="padding-left: 2em;">（2）废气</p> <p>根据《建设项目主要污染物排放总量指标核定表（试行）》项目主要污染物排放总量控制目标，本项目许可排放总量为：二氧化硫：0.018t/a，氮氧化物：0.023t/a。</p> <p>根据计算本项目排放总量为：二氧化硫：0.018t/a，氮氧化物：0.023t/a，COD：0.1392t/a，氨氮：0.007t/a，符合总量控制要求。</p>
-------------------------	--

## 四、主要环境影响和保护措施

施工期环境保护措施

### 一、大气环境保护措施

项目位于安徽省宿州市砀山县经济开发区海升新村 310 国道路北，租赁空置厂房，仅进行机械设备的安装，不涉及厂房改造，不需大型施工机器施工，不会产生施工扬尘，因此不会对项目所在区域大气环境产生影响。

### 二、水环境保护措施

本项目施工人员产生的生活废水经化粪池处理水质简单，通过化粪池处理后进入园区污水管网，最终排入污水处理厂。通过采取上述废水治理措施后，项目施工期产生的废水可以得到妥善处理，不会对项目所在区域地表水环境产生影响。

### 三、声环境保护措施

本项目施工方应在施工期采取有效的噪声控制措施：

①合理安排施工时间，高噪声设备禁止在夜间(22:00-6:00)进行施工，尤其是要严格控制施工机械噪声值在大于 85dB(A)的作业。

②加强管理，尽量减少人为噪声（如设备、原材料的装卸、搬运等）。

由于本项目施工工期较短，负面影响只是暂时性的，在采取隔声降噪措施和严格管理下，场界噪声能达到国家《建筑施工噪声排放标准》（GB12523-2025）的规定，因此在采取以上措施后，施工噪声对周围环境产生的影响较小。

### 四、固体废弃物保护措施

项目施工人员产生的生活垃圾及装修废物应全部及时交由环卫部门进行处置。施工期产生的环境影响相对营运期而言属于短期和暂时影响，环境影响随着施工期的结束而消失。

## 一、废气

本项目运营期产生的废气主要是天然气燃烧产生的天然气废气和污水处理站恶臭气体等。

### 1、天然气燃烧废气

项目供热锅炉中天然气燃烧产生废气，主要污染物为颗粒物、二氧化物、氮氧化物。项目天然气锅炉用气量为  $150\text{m}^3/\text{h}$ ，年使用  $165\text{h}$ ，则燃气使用量约为  $2.475$  万  $\text{m}^3/\text{a}$ 。

根据《排污许可证申请与核发技术规范 锅炉》（HJ 953-2018）中“表 F.3 燃气工业锅炉的废气产排污系数”，产品为蒸汽/热水/其它，燃料为天然气的室燃炉燃烧时产污系数为颗粒物产污系数为  $2.86$  千克/万立方米-燃料，二氧化硫产污系数为  $0.02S$  千克/万立方米-燃料（ $S=200$ ），氮氧化物（低氮燃烧）产污系数为  $9.36$  千克/万立方米燃料。则天然气废气经低氮燃烧器源头控制后，颗粒物产生量为  $0.007\text{t}/\text{a}$ ，二氧化硫产生量为  $0.0098\text{t}/\text{a}$ ，氮氧化物产生量为  $0.023\text{t}/\text{a}$ 。

天然气燃烧配套风量为  $4000\text{m}^3/\text{h}$ （年工作时间  $165\text{h}$ ），天然气燃烧有组织颗粒物产生量为  $0.007\text{t}/\text{a}$ ，产生速率为  $0.046\text{kg}/\text{h}$ ，产生浓度为  $11.44\text{mg}/\text{m}^3$ ；二氧化硫产生量为  $0.0099\text{t}/\text{a}$ ，产生速率为  $0.064\text{kg}/\text{h}$ ，产生浓度为  $16.01\text{mg}/\text{m}^3$ ；氮氧化物产生量为  $0.023\text{t}/\text{a}$ ，产生速率为  $0.150\text{kg}/\text{h}$ ，产生浓度为  $37.58\text{mg}/\text{m}^3$ 。

### 2、污水处理站废气

项目建设一座污水处理站用于处理项目产生的废水，项目污水采取密闭管道输送到污水处理站。项目污水处理站废气主要为污水处理系统产生的恶臭气体。

因废水中含有多种有机杂质，在废水处理处置过程中，为醇、酸、微生物代谢会产生臭气，污水处理系统恶臭气体气味问题以调节池、厌氧池、好氧池、污泥池为主。根据美国 EPA 对城市污水处理厂恶臭污染物产生情况的研究，每处理  $1\text{gBOD}_5$  可产生  $0.0031\text{gNH}_3$  和  $0.00012\text{gH}_2\text{S}$ 。项目建成后污水处理站处理生产区废水量为  $4603.43\text{m}^3/\text{a}$ ，生化系统处理  $\text{BOD}_5$  量为  $3.614\text{t}/\text{a}$ ，则污水处理站  $\text{NH}_3$  产生量为  $11.205\text{kg}/\text{a}$ ， $\text{H}_2\text{S}$  产生量为  $0.434\text{kg}/\text{a}$ 。

项目污水处理站采用局部加盖密闭，定期投加除臭剂等措施降低臭气污染物

产生。

项目废气产生及排放情况见下表：

表 4-1 项目有组织废气产生和排放情况一览表

排放源	名称	废气量 m <sup>3</sup> /h	产生情况			排放情况			排气筒参数	排放标准
			产生量 t/a	速率 kg/h	浓度 mg/m <sup>3</sup>	排放量 t/a	速率 kg/h	浓度 mg/m <sup>3</sup>		浓度 mg/m <sup>3</sup>
DA001	天然气燃烧颗粒物	4000	0.007	0.042	10.61	0.007	0.042	10.61	8m, 内径 0.4m	20
	天然气燃烧SO <sub>2</sub>		0.0099	0.060	14.85	0.0098	0.060	14.85		50
	天然气燃烧NO <sub>x</sub>		0.023	0.139	34.85	0.023	0.139	34.85		50

表 4-2 产排污环节、废气污染物对应排放口类型一览表

产污环节	污染物种类	排放形式	治理设施				排放口编号	排放口类型
			治理工艺	收集效率	处理效率	是否可行		
天然气燃烧	颗粒物	有组织	/	100%	0%	是	DA001	一般排放口
	SO <sub>2</sub>	有组织	/	100%	0%	是		
	NO <sub>x</sub>	有组织	低氮燃烧器源头控制	100%	/	是		

表 4-3 排放口基本情况一览表

排放口编号	污染物种类	排气筒高度 m	内径 m	坐标	
				经度	纬度
DA001	颗粒物、二氧化硫、氮氧化物、烟气黑度	15	0.4	116° 26' 32.869"	34° 24' 32.512"

表 4-4 项目无组织废气产生及排放情况

序号	污染物	污染源位置	污染物排放量(kg/a)	排放速率(kg/h)	面源宽度(m)	面源长度(m)	面源高度(m)
1	氨	厂区污水处理站	11.205	0.016	8	10	3
2	硫化氢		0.434	0.0006			

(2) 监测计划

根据《排污单位自行监测技术指南 总则》(HJ 819-2017)和《排污单位自行

监测技术指南《火力发电及锅炉》(HJ 820-2017)制定本项目运营期大气环境监测方案如下。

**表 4-5 项目建成后废气自行监测计划表**

排放口编号/点位	排放口名称	监测内容	污染物名称	监测频次
DA001	锅炉废气排放口	烟气温度、烟气的量、烟气的含湿量、烟气的流速、烟气的压力	颗粒物	1次/年
			二氧化硫	1次/年
			氮氧化物	1次/月
			烟气黑度	1次/年
厂界	上风向 1 个监测点位，下风向 3 个监测点位	温度，湿度，气压，风速，风向	氨、硫化氢、臭气浓度	1次/年

**非正常工况**

非正常排放是指生产过程中开停车（工、炉）、设备检修、工艺设备运转异常等非正常工况下的污染物排放，以及污染物排放控制措施达不到应有效率等情况下的排放。项目废气非正常工况排放主要为低氮燃烧器发生故障时，废气处理效率仅为 0% 的状态进行估算，废气处理设施出现故障不能正常运行时，应立即停产进行维修，避免对周围环境造成污染。废气非正常工况源强情况见下表。

**表 4-6 废气非正常工况排放量核算表**

污染源	非正常排放原因	污染物	非正常排放速率/(kg/h)	非正常排放浓度 mg/m <sup>3</sup>	单次持续时间/h	单次发生频次/次	应对措施
天然气燃烧	废气处理设施故障，处理效率为 0%	天然气燃烧颗粒物	0.042	10.61	0.5	1	立即停止生产，关闭排放阀，及时维修
		天然气燃烧 SO <sub>2</sub>	0.060	15.00	0.5	1	
		天然气燃烧 NO <sub>x</sub>	0.279	69.7	0.5	1	

**二、废水**

项目建设完成后，项目运营期用水主要为生活用水，原料和设备清洗用水、洗瓶用水和锅炉用水。废水主要包括员工生活污水、清洗废水、洗瓶废水和锅炉废水。

**(1) 生活用水**

生活污水：本项目劳动定员 5 人，年工作 90 天，不设置食堂。根据《宿州市

城市行业用水定额》(DB3413/T 0001-2020)，项目人均用水量按 70L/d 计，生活用水量为 0.35t/d (31.5t/a)，污水产生量按照用水量 80%计算，则生活污水产生量为 0.28t/d (25.2t/a)，生活污水经化粪池处理后，最终排入砀山县经济开发区工业污水处理厂。

#### (2) 原料清洗用水

梨膏原料(酥梨)采用自动清洗机清洗。根据企业提供的资料，酥梨清洗用水量约为 0.48m<sup>3</sup>/t 原料，项目需要清洗酥梨量为 10000t/a，则原料清洗新鲜水用量约 4800t/a，清洗废水产生系数取 0.9，清洗废水产生量为 4320t/a。原料清洗废水进入厂内污水处理站处理后，最终排入砀山县经济开发区工业污水处理厂。

#### (3) 设备清洗用水

根据企业提供资料，生产设备每天清洗一次，清洗水使用新鲜水，每次清洗水量为 2t，则设备清洗用水量约 180t/a (2t/d)，废水产生系数取 0.9，则设备清洗废水产生量约 162t/a (1.8t/d)。清洗废水进入厂区污水处理站处理后，最终排入砀山县经济开发区工业污水处理厂。

#### (4) 洗瓶用水

项目使用的玻璃瓶使用新鲜水清洗，洗瓶用水量约 108t/a (1.2t/d)，废水产生系数取 0.9，则洗瓶废水产生量约 97.2t/a (1.08t/d)。本项目所用包装瓶均为外购新瓶，洗瓶废水进入厂内污水处理站处理后，最终排入砀山县经济开发区工业污水处理厂。

#### (5) 锅炉用水

锅炉用水：根据《锅炉产排污量核算系数手册》中“4430 工业锅炉(热力生产和供应行业)产污系数表-工业废水量和“化学需氧量””的数据，燃气锅炉锅内水处理废水排污系数按 9.86 吨/万立方米-原料(锅炉排污水)进行计算，废水中本项目燃气锅炉天然气用量为 2.475 万 m<sup>3</sup>，则燃气锅炉水处理排污量为 24.40t/a；蒸发损耗为 8%，工作时间 165h，则需要补水量为 26.4t/a。综上锅炉用水量为 50.8t/a，锅炉废水产生量为 24.23t/a。

项目用水及废水产生情况详见下表：

表 4-7 项目用水及废水产生情况一览表

用排水环节	用水指标	数量	用水量 (t/a)	废水产生系数	废水产生量 (t/a)
生活用水	70L/人·d	5 人	31.5	0.8	25.2
原料清洗用水	0.48m³/t 原料	10000t/a	4800	0.9	4320
设备清洗用水	2t/d	90d	180	0.9	162
洗瓶用水	/	/	108	0.9	97.2
锅炉用水	/	/	5	/	24.23
合计			5170.3	/	4628.8

项目废水类别、污染物种类、排放方式及污染治理设施详见下表：

表 4-8 废水类别、污染物种类、排放方式及污染治理设施一览表

废水类别	污染物种类	污染治理设施		排放去向	排放方式	排放口编号	排放口类型
		治理工艺	是否可行				
生活污水	pH、COD、BOD <sub>5</sub> 、SS、NH <sub>3</sub> -N、总氮、总磷	化粪池	是	砀山县经济开发区工业污水处理厂	间歇	DW001	一般排放口
原料清洗废水	pH、COD、BOD <sub>5</sub> 、SS、NH <sub>3</sub> -N、总氮、总磷	污水处理站（调节池、细格栅+厌氧池+好氧池+沉淀池）	是		间歇		
设备清洗废水	pH、COD、BOD <sub>5</sub> 、SS、NH <sub>3</sub> -N、总氮、总磷		是		间歇		
洗瓶废水	pH、COD、BOD <sub>5</sub> 、SS、NH <sub>3</sub> -N、总氮、总磷		是		间歇		
锅炉废水	pH、COD、BOD <sub>5</sub> 、SS、NH <sub>3</sub> -N、总氮、总磷		是		间歇		

项目废水水质参考《安徽省砀山梨润鲜大健康产业有限公司年产 1000 吨梨膏及其他水果农副产品深加工项目竣工环境保护验收监测报告表》中相关内容，该项目生产梨膏，产品与本项目相同，主要生产工艺与本项目相同；本项目生产废水产生浓度引用其中水质数据，具体数据如下表所示。

表 4-9 项目生产废水产生情况一览表 单位：mg/L

污染源	废水量 (t/a)	污染物	污染物产生量	
			产生浓度(mg/L)	产生量(t/a)
生产废水合计（原料清洗用水、洗瓶用水等）	4603.6	pH	6~9（无量纲）	
		COD	1978.8	9.110
		BOD <sub>5</sub>	872.4	4.016
		SS	123.6	0.569
		氨氮	5.99	0.028
		总磷	2	0.009
		总氮	7.99	0.037

项目生产废水经污水处理站（调节池+细格栅+厌氧池+好氧池+沉淀池）处理

后通过园区污水管网排入砀山县经济开发区工业污水处理厂，处理效果分析如下：

**表4-10 污水处理站处理效果分析（单位：mg/L，pH无量纲）**

废水类别		废水量 (t/a)	COD	BOD <sub>5</sub>	SS	NH <sub>3</sub> -N	总磷	总氮
生产废水		4603.6	1978.8	872.4	123.6	5.99	2	7.99
细格栅	进水		1978.8	872.4	123.6	5.99	2	7.99
	出水		1978.8	872.4	111.24	5.99	2	7.99
	效率		0%	0%	10%	0%	0%	0%
厌氧池-好氧池	进水		1978.8	872.4	111.24	5.99	2	7.99
	出水		296.82	87.24	44.50	2.40	0.5	4.00
	效率		85%	90%	60%	60%	75%	50%
沉淀池	进水		296.82	87.24	44.50	2.40	0.50	4.00
	出水		296.82	87.24	31.15	2.40	0.5	4.00
	效率		0%	0%	30%	0%	0%	0%
处理后浓度			296.82	87.24	31.15	2.40	0.50	4.00
标准值			500	350	400	35	8	50

水污染源强产生情况如下：

**表 4-11 建设项目运营期水污染物产生及排放情况表**

污染源	废水量 (t/a)	污染物	污染物产生量		污水处理措施	污染物排放量	
			产生浓度 (mg/L)	产生量(t/a)		排放浓度 (mg/L)	排放量(t/a)
生活污水	25.2	pH	6-9（无量纲）		化粪池	6-9（无量纲）	
		COD	350	0.0088		280	0.0071
		BOD <sub>5</sub>	200	0.0050		180	0.0045
		SS	200	0.0050		180	0.0045
		氨氮	25	0.0006		23	0.0006
		总磷	2	0.0001		2	0.0001
		总氮	30	0.0008		28	0.0007
生产废水	4603.6	pH	6~9（无量纲）		污水处理站 （调节池+细格栅+厌氧池+好氧池+沉淀池）	6-9（无量纲）	
		COD	1978.8	9.110		296.82	1.366
		BOD <sub>5</sub>	872.4	4.016		87.24	0.402
		SS	123.6	0.569		31.15	0.143
		氨氮	5.99	0.028		2.4	0.011
		总磷	2	0.009		0.5	0.002
		总氮	7.99	0.037		4	0.018
综合废	4628.8	pH	6-9（无量纲）		/	6-9（无量纲）	

水	COD	1969.93	9.1184	296.633	1.3731
	BOD <sub>5</sub>	868.74	4.0212	87.828	0.4065
	SS	124.02	0.5740	31.873	0.1475
	氨氮	6.09	0.0282	2.502	0.0116
	总磷	2.00	0.0093	0.443	0.0021
	总氮	8.11	0.0375	4.041	0.0187

**监测计划:**

根据《固定污染源排污许可分类管理名录（2019年版）》，本项目为登记管理。参照《排污单位自行监测技术指南 总则》（HJ 819-2017），本项目运营期水环境监测方案如下：

**表4-12 项目污染源监测计划**

监测类别	监测点位置	监测内容	监测指标	监测方式	监测频次
废水	DW001	流量	pH、COD、氨氮、BOD <sub>5</sub> 、SS、总磷、总氮	手工监测	1次/年

**3、项目废水处理措施可行性分析**

项目废水处理措施可行性分析：本项目废水主要是生活污水以及生产废水，生活污水经化粪池预处理后进入污水管网，生产废水含有 COD、BOD<sub>5</sub>、SS 等污染物，经污水处理站预处理后进入污水管网。项目清洗的酥梨和玻璃瓶本身较为干净清洁，水冲洗其表面可能存在的灰尘，水中杂质简单，污水处理站可满足其需求，废水处理措施是可行的。

经工程分析，该处理设施能达到预处理效果。综上，处理后的废水满足《食品加工制造业水污染物排放标准》（GB 46817-2025）中的间接排放标准，并满足砀山县经济开发区工业污水处理厂接管要求，处理后的废水进入污水处理厂进一步处理，最终排放至利民河。

**废水接管可行性分析:**

**1、砀山县经开区工业污水处理厂简介**

砀山县经开区工业污水处理厂位于砀山县顺堤河西侧、铁路运河北侧，占地约 90 亩，一期建设日处理污水 2 万吨污水处理厂一座，并配套 500m 专用道路、办公设施及污水管网。二期规模 3 万吨/天，总规模 5 万吨/天，项目占地约 80 亩。项目投资：总投资 3 亿，一期 1.2 亿。砀山县经开区工业污水处理厂建成后将极大

地改善了周围水体环境，对治理水污染，保护当地流域水质和生态平衡具有十分重要的作用。

## 2、可行性分析

(1) 水质可行性分析：由上述分析可知，项目废水主要污染物为 COD、SS、BOD<sub>5</sub>、NH<sub>3</sub>-N、TP、TN 等，水质简单，水污染为常规因子，在总排口水质可以达到砀山县经济开发区工业污水处理厂接管要求，不会对区域地表水环境产生不利影响，项目废水水质不会对污水处理厂处理工艺造成冲击。

(2) 水量可行性分析：砀山县经济开发区工业污水处理厂一期污水处理设计规模为 2 万 m<sup>3</sup>/d，尚有充足余量，本项目日最大排水量为 51.52t/d，项目建成后，砀山县经济开发区工业污水处理厂完全有能力接收本项目废水，在水量上不会对污水处理厂造成冲击，可确保本项目接管处理的废水得到有效处理。

### (3) 管道范围可行性

根据对项目厂区雨污水管网的建设调查和分析，目前雨污分流式污水主干管网的建设已基本实现了全覆盖。根据管网敷设范围，项目处于其收水范围内，目前已接通。

### (4) 处理工艺可行性

砀山县经济开发区工业污水处理厂目前总处理规模为 2 万 m<sup>3</sup>/d，主要去除 COD、BOD<sub>5</sub>、氨氮、总磷。本项目废水量小、水质简单，项目区的废水预处理效果完全在砀山县经济开发区工业污水处理厂的进水水质范围内，完全可采用污水处理厂的工艺进行处理，不会对其工艺造成冲击。因此，本项目废水经厂区预处理后进入砀山县经开区工业污水处理厂进一步处理，达标排入利民河，对周边环境影响较小。

综上所述，本项目产生的废水能得到妥善处理，废水进入砀山县经开区工业污水处理厂处理是可行的，不会对当地地表水环境产生影响。

## 三、噪声

### 1、噪声源强

本项目营运期主要噪声来源于设备运行产生的噪声，噪声源强约为

65~80dB(A)之间，本项目对噪声较大的设备采取降噪减振措施，使厂界噪声达到《工业企业厂界环境噪声排放标准》GB12348-2008 中 2 类标准详见下表。

表 4-13 工业企业噪声源强调查清单（室外声源）

声源名称	型号	空间相对位置			声功率级 /dB (A)	声源控制措施	运行时段
		X	Y	Z			
水泵	定制	5	-2	1.5	70~80	选用低噪声设备、安装减振基座	8h

注：项目以办公室西南角为坐标原点，正东为 X 轴，正北为 Y 轴，高度为 Z 轴

表 4-14 工业企业噪声源强调查清单（室内声源）

建筑物名称	声源名称	声功率级 /dB (A)	声源控制措施	空间相对位置			距离室内边界距离 /m	室内边界声级 /dB (A)	运行时段	建筑物插入损失/dB (A)	建筑物外噪声	
				X	Y	Z					声压级 /dB (A)	建筑物外距离
榨汁车间	自动清洗机	85	安装减振基座、厂房隔声	81	102	1.5	1	85.0	8h	20	65.0	1m
	破碎机	90		81	98	1.5	2	84.0	8h	20	64.0	1m
	榨汁机	90		80	94	1.5	2	84.0	8h	20	64.0	1m
	带式压滤机	85		78	90	1.5	2	79.0	8h	20	59.0	1m
	螺旋输渣机	65		78	88	1.5	2	59.0	8h	20	39.0	1m
	振动筛	90		78	85	1.5	1	90.0	8h	20	70.0	1m
生产车间	熬制锅	65		35	42	1.5	2	59.0	8h	20	39.0	1m
	熬制锅	65		36	38	1.5	2	59.0	8h	20	39.0	1m
	灌装机	80		16	44	1.5	5	66.0	8h	20	46.0	1m
	包装机	75		13	41	1.5	5	61.0	8h	20	41.0	1m
	锅炉	80		38	55	1.5	1	80.0	8h	20	60.0	1m

注：项目以办公室西南角为坐标原点，正东为 X 轴，正北为 Y 轴，高度为 Z 轴

## 2、厂界和环境保护目标达标情况分析

根据项目的噪声排放特点，结合《环境影响评价技术导则 声环境》（HJ2.4-2021）的要求，室内声源预测模式采用“附录 B.1 工业噪声预测计算模型”计算模式，室外声源预测模式采用“附录 A 户外声传播的衰减”户外声传播衰减的工程法。根据项目噪声源的特征，主要噪声源到接受点的距、超过噪声源最大几何尺寸的 2 倍，各噪声源可近似作为点声源处理。

### （1）室外声源

已知靠近声源某一参考位置处的声级时，单个室外的点声源在预测点产生的声级贡献值计算基本公式为：

$$L_p(r) = L_w + D_c - (A_{div} + A_{atm} + A_{gr} + A_{bar} + A_{misc})$$

式中： $L_p(r)$ ——预测点处声压级，dB；

$L_w$ ——由点声源产生的声功率级（A 计权或倍频带），dB；

$D_c$ ——指向性校正，它描述点声源的等效连续声压级与产生声功率级  $L_w$  的全向点声源在规定方向的声级的偏差程度，dB；

$A_{div}$ ——几何发散引起的衰减，dB；

$A_{atm}$ ——大气吸收引起的衰减，dB；

$A_{gr}$ ——地面效应引起的衰减，dB；

$A_{bar}$ ——障碍物屏蔽引起的衰减，dB；

$A_{misc}$ ——其他多方面效应引起的衰减，dB。

为保守起见，本次预测仅考虑声波几何发散衰减，公式简化如下：

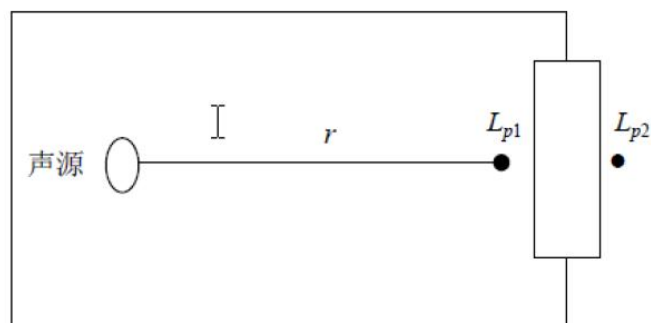
$$L_p(r) = L_p(r_0) - 20 \lg \left( \frac{r}{r_0} \right)$$

## (2) 室内声源

对室内噪声源采用等效室外声源声功率级法进行计算。设靠近开口处（或窗户）室内、室外某倍频带的声压级分别为  $L_{p1}$  和  $L_{p2}$ 。若声源所在室内声场为近似扩散声场，则室外的倍频带声压级可按下式近似求出：

$$L_{p2} = L_{p1} - (TL + 6)$$

式中：TL—隔墙（或窗户）倍频带的隔声量，dB(A)。



也可按照下式计算某一室内声源靠近围护结构处产生的倍频带声压级：

$$L_{p1} = L_w + 10 \lg \left( \frac{Q}{4\pi r^2} + \frac{4}{R} \right)$$

式中：Q——指向性因子；通常对无指向性声源，当声源放在房间中心时，Q=1；当入在一面墙的中心时，Q=2；当放在两面墙夹角处时，Q=4；当放在三面墙夹角处时，Q=8；

R——房间常数； $R = S\alpha / (1 - \alpha)$ ，S为房间内表面面积， $m^2$ ； $\alpha$ 为平均吸声系数；

r——声源到靠近围护结构某点处的距离，m。

所有室内声源在围护结构处产生的 i 倍频带叠加声压级的计算：

$$L_{pli}(T) = 10 \lg \left( \sum_{j=1}^N 10^{0.1L_{plj}} \right)$$

式中：LP1,i (T) ——靠近围护结构处室内 N 个声源 i 倍频带的叠加声压级，dB；

LP1,j ——室内 j 声源 i 倍频带的声压级，dB；

N ——室内声源总数；

在室内近似为扩散声场时，按下式计算出靠近室外围护结构处的声压级：

$$L_{p2i}(T) = L_{pli}(T) - (TL_i + 6)$$

式中：LP2,i (T) ——靠近围护结构处室外 N 个声源 i 倍频带的叠加声压级，dB；

TLi ——围护结构 i 倍频带的隔声量，dB；

将室外声源的声压级和透过面积换算成等效的室外声源，计算出中心位置于透声面积 (S) 处的等效声源的倍频带声功率级，见下式：

$$L_w = L_{p2}(T) + 10 \lg s$$

然后按室外声源预测方法计算预测点处的 A 声级。

### (3) 计算总声压级

#### ① 多声源声压级的叠加

对两个以上多个声源同时存在时，多点源叠加计算总源强，采用如下公式：

$$L_{eqg} = 10 \lg \left[ \frac{1}{T} \left( \sum_{i=1}^N t_i 10^{0.1L_{Ai}} + \sum_{j=1}^M t_j 10^{0.1L_{Aj}} \right) \right]$$

式中：Leqg——建设项目声源在预测点的等效声级贡献值，dB(A)；

LAi——第 i 个室外声源在预测点产生的 A 声级，dB(A)；

LAj——第 j 个等效室外声源在预测点产生的 A 声级，dB(A)；

tj——在 T 时间内 j 声源工作时间，S；

ti——在 T 时间内 i 声源工作时间，S；

T——用于计算等效声级的时间，S；

N——室外声源个数；

M——等效室外声源个数。

#### ②预测点的噪声预测值

为预测项目噪声源对周围声环境的影响情况，首先预测噪声源随距离的衰减，然后将噪声源产生的噪声值与区域噪声背景值叠加，即可以预测不同距离的噪声值。叠加公式为：

$$L_{eq} = 10 \lg(10^{0.1L_{eqg}} + 10^{0.1L_{eqb}})$$

式中：Leq——预测等效声级，dB(A)；

Leqg——建设项目声源在预测点的等效声级贡献值，dB(A)；

Leqb——预测点的背景值，dB(A)。

#### (4) 预测结果

项目噪声预测结果见下表。

**表 4-14 项目厂界噪声影响预测结果 单位：dB (A)**

位点	贡献值		标准值		评价结果
	昼间	夜间	昼间	夜间	
东厂界	48.4	/	60	/	达标
南厂界	32.2	/	60	/	达标
西厂界	35.7	/	60	/	达标
北厂界	54.7	/	60	/	达标

**表 4-15 项目敏感点噪声影响预测结果 单位：dB (A)**

位点	背景值	贡献值	预测值	标准值	评价结果
----	-----	-----	-----	-----	------

	昼间	夜间	昼间	夜间	昼间	夜间	昼间	夜间	
益民小区	54	/	35	/	54.05	/	60	/	达标

由上表可见，东侧、南侧、西侧、北侧厂界噪声排放达到《工业企业厂界环境噪声排放标准》（GB12348-2008）中2类标准要求（昼间：60dB（A））。根据预测结果，本项目敏感点益民小区满足《声环境质量标准》（GB3096-2008）2类标准。

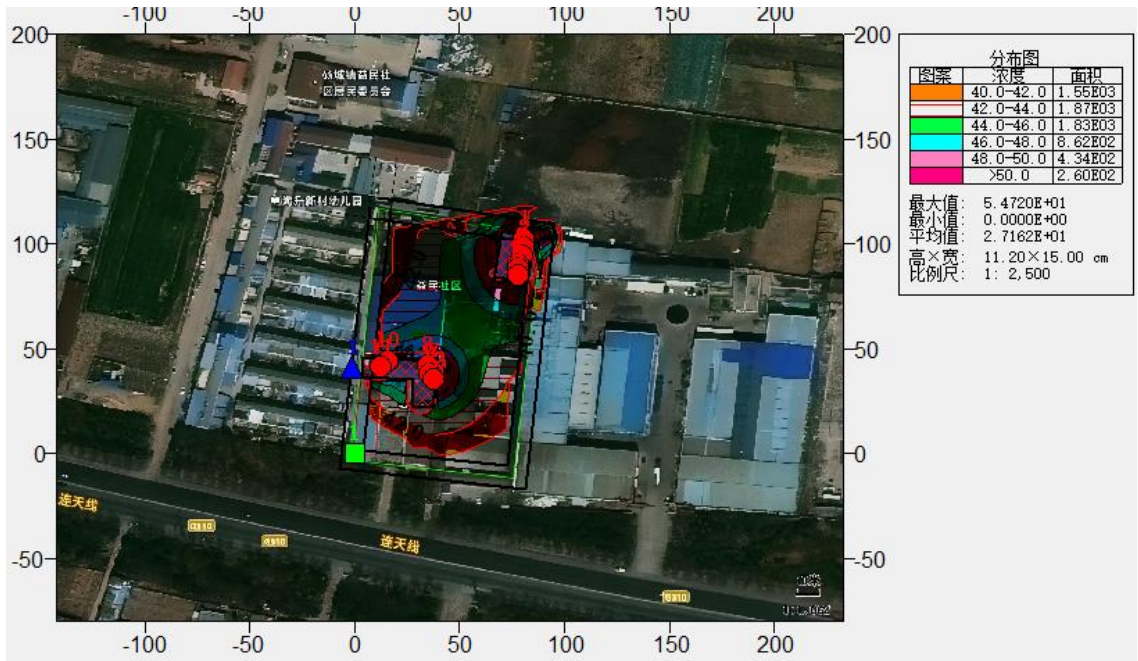


图 4-1 噪声预测结果图

### 3、噪声降噪具体措施

本项目生产设备在运行期间均会产生噪声，建设单位采取以下措施来减轻生产设备运行噪声的环境影响。

- (1) 选用低噪声设备或带隔声、消声的设备，从源头减少噪声的产生。
- (2) 合理布局设备位置，使高强度的噪声设备远离项目边界及环境敏感点。
- (3) 设置较为隔声的生产车间。
- (4) 对噪声值高的设备采取减振、消声、隔声等措施降低噪声值。
- (5) 定期对生产设备进行保养维修，保证生产设备维持的良好使用状态，并严格遵守生产设备的操作规范。

### 4、噪声监测计划

本项目噪声监测参照《排污许可证申请与核发技术规范 工业噪声》（HJ1301-2023）中相关要求，制定监测方案，具体监测内容见表 4-16。

**表4-16 噪声监测计划表**

监测点位置	监测指标	监测频次	执行标准
厂界四周各布设一个噪声监测点	连续等效 A 声级、最大声级	每季一次	《工业企业厂界环境噪声排放标准》（GB12348-2008）中 2 类标准

#### 四、固体废物

本项目产生的固废主要有生活垃圾、一般固体废物。

##### 1、生活垃圾

厂区定员 5 人，实行 1 班制，每班 8 小时，年工作 90 天，垃圾产生量按 0.5kg/人·d 计，则产生量为 0.225t/a，由当地环卫部门统一清运。

##### 2、一般固体废物

项目产生的一般工业固体废物主要包括不合格酥梨、果渣、废糖渣、废边角料、污泥、废包装物、废梨膏和不合格品等。

##### ①不合格酥梨

根据企业提供的资料及同行业、同规模企业类比，不合格酥梨产生量 8t/a，统一收集后委托砀山县万佳循环经济发展有限公司处理，根据《固体废物分类与代码目录》（2024 年第 4 号公告），固体废物代码为 SW59 900-099-S59。

##### ②果渣

根据企业提供的资料及同行业、同规模企业类比，果渣产生量 2500t/a，统一收集后委托砀山县万佳循环经济发展有限公司处理，根据《固体废物分类与代码目录》（2024 年第 4 号公告），固体废物代码为 SW13 900-099-S13。

##### ③污水处理站污泥

本项目污水处理站会产生污泥，项目采用生化法处理废水，项目污水处理站干污泥产生量采用《排污许可证申请与核发技术规范 水处理（试行）》（HJ 978-2018）中计算公式：

$$E_{\text{产生量}} = 1.7 \times Q \times W_{\text{深}} \times 10^{-4}$$

式中： $E_{\text{产生量}}$ ——污水处理过程中产生的污泥量，以干泥计，t；

$Q$ ——核算时段内排污单位废水排放量， $m^3$ ，具有有效出水口实测值按实测值计，无有效出水口实测值按进水口实测值计，无有效进水口实测值按协议进水水量计；

$W_{\text{深}}$ ——有深度处理工艺（添加化学药剂）时按 2 计，无深度处理工艺时按 1 计，量纲一。

经厂区污水处理站处理的废水共有  $4603.6m^3/a$ ，根据上述公式计算可得，干污泥产生量为  $0.78t/a$ ，污泥经压缩处理后含水率为 80%，则污泥产生量为  $3.92t/a$ 。

板框压滤后暂存一般固废暂存间，收集后由相关资质单位处理。根据《固体废物分类与代码目录》（2024年第4号公告），固体废物代码为SW07 140-001-S07。

#### ④废包装物

项目产品梨膏和梨膏糖的包装过程中产生废包装物，废包装物产生量约为  $0.8t/a$ ，集中收集出售给物资回收部门，根据《固体废物分类与代码目录》（2024年第4号公告），固体废物代码为SW59 900-099-S59。

#### ⑤废梨膏和不合格品

项目梨膏成品需要检验，检验过程中会产生废梨膏和不合格品，废梨膏和不合格品产生量约  $1t/a$ ，统一收集后委托砀山县万佳循环经济发展有限公司处理，根据《固体废物分类与代码目录》（2024年第4号公告），固体废物代码为SW59 900-099-S59。

#### ⑥废糖渣

项目成型工序浇注过程中会产生废糖渣，废糖渣产生量约  $0.01t/a$ ，统一收集后回用于生产，根据《固体废物分类与代码目录》（2024年第4号公告），固体废物代码为SW13 900-099-S13。

#### ⑦废边角料

项目脱模过程中会产生废边角料，产生量约  $0.01t/a$ ，统一收集后回用于生产，根据《固体废物分类与代码目录》（2024年第4号公告），固体废物代码为SW13 900-099-S13。

一般固体废物产生情况见下表：

表 4-17 固废产生情况一览表

序号	名称	产生环节	类别	类别代码	产生量 (t/a)	处理方式	排放量 (t/a)
1	生活垃圾	生活	/	/	0.225	环卫部门清运	0
2	不合格酥梨	人工分拣	一般固废	SW59; 900-099-S59	8	委托砀山县万佳循环经济发展有限公司处理	0
3	果渣	生产	一般固废	SW13; 900-099-S13	2500		0
4	污泥	废水处理	一般固废	SW07; 140-001-S07	3.92	收集后由相关资质单位处理	0
5	废包装物	包装	一般固废	SW59; 900-099-S59	0.8	外售至物质回收部门	0
6	废梨膏和不合格品	检验	一般固废	SW59; 900-099-S59	1	委托砀山县万佳循环经济发展有限公司处理	0
7	废糖渣	成型	一般固废	SW13; 900-099-S13	0.01	统一收集后回用于生产	0
8	废边角料	脱模	一般固废	SW13; 900-099-S13	0.01		0

环境管理要求：

项目一般固体废物存放一般固废暂存间，暂存场地的设置应符合《一般工业固体废物贮存和填埋污染控制标准》（GB 18599-2020）中的规定。一般固废暂存间位于厂房内东北部，建筑面积约为 20m<sup>2</sup>，一般固废暂存间设置要求做到以下几点：

（1）应选在满足承载力要求的地基上，以避免地基下沉的影响，特别是不均匀或局部下沉的影响。

（2）一般工业固体废物贮存场的选址应符合环境保护法律法规及相关法定规划要求。

（3）一般工业固体废物贮存，禁止危险废物和生活垃圾混入。

（4）贮存的环境保护图形标志，应按 GB15562.2 规定进行检查和维护。

（5）贮存场不得选在生态保护红线区域、永久基本农田集中区域和其他需要特别保护的区域内。

项目固体废物处置符合《一般工业固体废物贮存和填埋污染控制标准》（GB 18599-2020）中相关要求，各固体废物均能得到妥善解决，对周围环境影响较小。

## 五、地下水、土壤

本项目厂界外 500 米范围内无地下水集中式饮用水水源和热水、矿泉水、温泉等特殊地下水资源，且本项目为建设项目因此无需考虑地下水污染。

### 1、污染源及污染途径

（1）污染源：生活污水、原料清洗废水、设备清洗废水、洗瓶废水及锅炉废水。

### （2）污染途径

本项目生活污水经化粪池处理、生产废水经厂区污水处理站处理，在做好防渗措施的情况下对环境影响较小。

厂区内如若防渗措施不到位，会有废水下渗污染地下水、土壤。

项目在建设过程中，参照《环境影响评价技术导则 地下水环境》（HJ610-2016）中对防渗层的要求为“防渗层为至少 1m 厚粘土层（渗透系数 $\leq 10^{-7}$ cm/s），或 2mm 厚高密度聚乙烯，或至少 2mm 厚的其他人工材料，渗透系数 $\leq 10^{-10}$ cm/s”。

根据以上分区情况，对本项目场区防渗分区见下表。

表 4-18 地下水污染防渗分区参照表

防渗级别	工作区	防渗技术要求
重点防渗	污水处理站	基础必须防渗，防渗层为至少 6 米厚粘土层（渗透系数 $\leq 10^{-7}$ cm/s），或 2mm 厚高密度聚乙烯，或至少 2mm 厚的其他人工材料，渗透系数 $\leq 10^{-10}$ cm/s
一般防渗	生产区、原料仓储区等	采用天然或人工材料构筑防渗层，防渗层的厚度应相当于渗透系数 $1.0 \times 10^{-7}$ cm/s 和厚度 1.5m 的粘土层的防渗性能

## 六、生态

项目位于安徽省宿州市砀山县经济开发区海升新村 310 国道路北，用地范围内不含生态环境保护目标，故不对生态环境进行影响分析。

## 七、环境风险

本次风险评价以《建设项目环境风险评价技术导则》（HJ169-2018）作为依据，以突发性事故的危险化学品环境应急性损害防控为目标，对本项目的环境风险

进行分析、预测和评估，提出环境风险预防、控制、减缓措施，明确环境风险监控及应急建议要求。

### 7.1 风险调查

根据《建设项目环境风险评价技术导则》（HJ169-2018）附录 B 及《危险化学品目录》（2015 版）（2022 调整）对项目涉及的原辅材料、产品、污染物等进行物质危险性识别，具体见下表。

表 4-19 本项目物质危险性调查结果

序号	物质名称	危险性类别	贮存/存在场所	最大贮存量 (t)	最大在线量 (t)
1	天然气（甲烷）	可燃气体	液化气罐	0.01	/

备注：厂区设 2 个 50kg 液化气罐

根据识别结果可知，本项目的危险物质主要为甲烷，危险物质理化及毒性见表第二章节表 2-5。

### 7.2 环境风险潜势初判

根据《建设项目环境风险评价技术导则》（HJ169-2018），建设项目环境风险潜势划分为 I、II、III、IV/IV 级，且当危险物质数量与临界量的比值  $Q < 1$  时，环境风险潜势为 I，可开展简单分析。

危险物质数量与临界量比值（Q）：

计算所涉及的每种危险物质在厂界内的最大存在总量与其在附录 B 中对应临界量的比值 Q。在不同厂区的同一种物质，按其在厂界内的最大存在总量计算。对于长输管线项目，按照两个截断阀室之间管段危险物质最大存在总量计算。

当只涉及一种危险物质时，计算该物质的总量与其临界量比值，即为 Q；

当存在多种危险物质时，则按式（C.1）计算物质总量与其临界量比值（Q）：

$$Q = \frac{q_1}{Q_1} + \frac{q_2}{Q_2} + \dots + \frac{q_n}{Q_n}$$

式中： $q_1, q_2 \dots q_n$ ——每种危险物质的最大存在总量，t。

$Q_1, Q_2 \dots Q_n$ ——每种危险物质的临界量，t。

当  $Q < 1$  时，该项目环境风险潜势为 I。当  $Q \geq 1$  时，将 Q 值划分为  $1 \leq Q < 10$ ； $10 \leq Q < 100$ ； $Q \geq 100$ 。

本项目涉及的风险物质最大存在总量与临界量比值情况分析如下：

**表 4-20 环境风险物质数量与其临界量的比值计算**

涉及危险品	最大存在总量 (t)	临界量 (t)	$\frac{q_i}{Q_i}$
甲烷	0.1	10	0.01
总计	/	/	0.01

由上表得：风险物质数量与临界量比值  $Q=0.01 < 1$ ，则本项目环境风险潜势为 I，可只开展简单分析。

### 7.3 环境风险识别

#### (1) 生产单元及储存设施

本项目生产过程涉及危险物质为甲烷，涉及风险源包括液化气罐、生产车间等。

#### (2) 环保设施风险识别

本项目环保工程中涉及环境风险包括：液化气罐、生产车间，可能影响环境的途径。

根据物质风险识别及生产系统危险性识别，确定可能的风险类型及环境影响途径见下表。

**表 4-21 环境影响途径及危害对象**

序号	危险单元	风险源	主要危险物质	环境风险类型	向环境转移途径及环境影响途径	可能受影响的环境敏感目标
1	液化气罐	天然气	甲烷	泄漏；火灾、爆炸引发的伴生/次生污染物排放	火灾、爆炸引发的伴生/次生污染物排放对大气影响、危险物质泄漏进入地下水、土壤	周围村庄（镇）、学校、区域地下水、土壤
2	生产车间	锅炉	甲烷	泄漏；火灾、爆炸引发的伴生/次生污染物排放	火灾、爆炸引发的伴生/次生污染物排放对大气影响、危险物质泄漏进入地下水、土壤	周围村庄（镇）、学校、区域地下水、土壤

#### (1) 生产装置

生产过程中，因操作不当或设备老化、磨损，易产生跑、冒、滴、漏现象，管道连接不严也造成原料泄漏，对环境产生污染。天然气在使用过程中发生泄漏，

遇火源或者高温时可引起燃烧，在一定条件下可发生火灾事故等，建设单位应加强对设备的安全检查，严格操作规程，避免设备老旧或人员误操作造成天然气泄漏遇明火发生火灾、爆炸事故。

#### (2) 储运装置

运输：根据建设单位提供的资料，本项目天然气原料由供应方通过液化气罐输送。输送过程有发生泄露的可能，直接结果是物料外泄进入大气。但此种事故发生概率较小，可通过采取安全补偿措施使危险等级降低至较轻。因此，本项目运输风险影响相对较小。

储存：厂区液化气罐物料在储存过程中，由于设备开裂、阀门故障、管道破损、操作不当等原因，可能导致物料泄漏。存放过程中也有可能因意外而破损，或因容器内外温差过大造损坏，发生物料泄漏或导致火灾、爆炸事故，引起的甲烷扩散到大气中产生大气污染，相应的事故、土壤及地下水环境，造成水污染和土壤污染。

### 7.4 环境风险分析

#### (1) 气体泄漏事故风险影响分析

厂区物料在天然气储存、生产过程中，由于设备开裂、阀门故障、管道破损、操作不当等原因，可能导致物料泄漏，从而污染大气环境、水环境等，造成大气污染、地表水污染等。因此，在日常生产过程中，应定期对生产设施、包装设施等进行安全状况检查等。

#### (2) 火灾风险影响分析

项目天然气遇明火可引起燃烧或爆炸事故，可造成周边人民财产损失和人员伤亡，同时对大气将会造成短期的污染，主要污染物是 CO、CO<sub>2</sub>、颗粒物等。

### 7.5 环境防范措施及应急要求

#### (1) 工程设计中采取的安全防范措施

##### ①总图布置方面

本工程充分考虑了安全距离、消防和疏散通道等问题，有利于安全生产。

##### ②建筑及通风方面

厂房按不同的防火等级和生产特性进行设计，确保良好的自然通风，以利于防火、防毒。加强厂房内通风降温，控制温度，加强清扫工作。

③采用优质管材。

### **(2) 环境风险防范措施**

为使环境风险减小到最低限度，制定完善的环境风险防范措施及应急要求，尽可能降低本项目环境风险事故发生的概率。

①设置燃气泄露报警装置和泄漏自动切断装置。

②项目建成后建立安全巡视制度，制定安全规章，设置安全警示。

③在厂区配置消防直通电话，严格按《建筑设计防火规范》（GB50016 -2014）（2018年版）设置消火栓。

④对天然气管道进行腐蚀防护措施。

⑤定期对设备进行检测、维修，确保其处于良好状态；

⑥在天然气发生火灾事故时，立即启动公司事故应急预案，按应急预案规定进行撤离和疏散。

### **(3) 次生/伴生危害的防控措施**

①所有建、构筑物之间或与其它场所之间留有足够的防火间距，防止在火灾或爆炸时相互影响。

②一旦发生火灾，立即进行灭火，并设法降低其它容器物料温度。防止更大火灾发生。

### **(4) 消防措施**

①根据天然气特性和厂房条件，必须配置相应的消防设备、设施和灭火药剂，如干粉、砂土等。并配备经过培训的兼职和专职的消防人员。

②制定严格的运行操作规程制度，对操作人员进行岗位培训，防止误操作带来的风险事故。

③发生火灾、爆炸事故后，灭火的同时疏散周边无关人员。

④修订应急预案机制：一旦发生事故，立即启动应急预案，有效控制事态的发展，并对实验室工作人员定期进行应急预警培训，不断提高工作人员处置安全

事故的能力和水平。

### (5) 应急预案

应急预案是为了把事故造成的损失降低到最低点，所以需要非常严密，不能有丝毫的纰漏和懈怠。首先要建立一个应急救援指挥系统，主要作用就是在事故发生时要做到及时报告，而且建立与当地政府、行政主管部门和公安消防部门、供电、供水、供气等单位，以及应急救援抢救机构等部门的联系，取得有关部门和单位的支持和帮助。

**表 4-22 环境风险应急预案内容一览表**

序号	项目	主要内容
1	应急计划区	主要危险源：液化气罐、相关生产设施等。
2	应急组织机构、人员	公司设置应急组织机构，总经理为应急计划、协调第一人，应急人员必须为培训上岗熟练工；区域应急组织结构由当地政府、相关行业专家、卫生安全相关单位组成，并由当地政府进行统一调度。
3	预案分级响应条件	根据事故的严重程度制定相应级别的应急预案，以及适合相应情况的处理措施。
4	报警、通讯联络方式	逐一细化应急状态下各主要负责部门的报警通讯方式、地点、电话号码以及相关配套的交通保障、管制、消防联络方法，涉及跨区域的还应与相关区域环境保护部门和上级环保部门保持联系，及时通报事故处理情况，以获得区域性支援。
5	应急环境监测	组织专业队伍负责对事故现场进行侦察监测，对事故性质、参数与后果进行评估，专为指挥部门提供决策依据。
	抢险、救援控制措施	严格规定事故多发区、事故现场、邻近区域、控制防火区域设置控制和清除污染措施及相应设备的数量、使用方法、使用人员。
6	人员紧急撤离、疏散计划	事故现场、工厂邻近区、受事故影响的区域人员及公众对有毒有害物质应急剂量控制规定，制定紧急撤离组织计划和救护，医疗救护与公众健康。
7	事故应急救援关闭程序	制定相关应急状态终止程序，事故现场、受影响范围内的善后处理、恢复措施，邻近区域解除事故警戒及善后恢复措施。
8	事故恢复措施	制定有关的环境恢复措施（包括生态环境、地表水体），组织专业人员对事故后的环境变化进行监测，对事故应急措施的环境可行性进行

		后影响评价。
9	应急培训计划	定期安排有关人员进行培训与演练。
10	公众教育和信息	对工厂邻近地区开展公众教育、培训和发布有关信息。

公司需按照本报告提出的应急预案内容要求，细化编制可操作性好的应急措施及预案，为生产和贮运系统一旦出现突发事故，提供可操作的应急指导方案，以利于减缓风险损害。

### (7) 环境风险评价结论

综上所述，按照本报告提出的应急预案内容要求，细化编制可操作性好的应急措施及预案，为生产和贮运系统一旦出现突发事故，提供可操作的应急指导方案，以利于减缓风险损害。

**表 4-23 建设项目环境风险分析内容表**

建设项目名称	砀山梨源食品有限公司新建梨膏加工项目
建设地点	安徽省宿州市砀山县经济开发区海升新村 310 国道路北
地理坐标	东经 116 度 26 分 32.621 秒，北纬 34 度 24 分 33.017 秒
主要危险物质及分布	主要危险物质：天然气等； 分布：液化气罐、生产车间等
环境影响途径及危害后果	天然气在储存或者使用过程中泄漏后遇明火发生火灾、爆炸事故，引起的有毒、有害物质扩散到大气中产生大气污染，相应的事故、消防废水污染地表水、土壤及地下水环境，造成水污染和土壤污染。
风险防范措施要求	天然气按相关要求贮存，明确贮存注意事项并要求专人负责看管。定期对生产设施、包装设施以及相应环保设施等进行安全状况检查；车间内配置相应的消防设备、设施、防毒、灭火物资等消防、安全设施；制定严格的运行操作规章制度，发生火灾、爆炸事故后，灭火的同时疏散周边无关人员；制定应急预案等。

## 八、电磁辐射

项目不属于新建或改建、扩建广播电台、差转台、电视塔台、卫星地球上行站、雷达等电磁辐射类项目，无需开展电磁辐射影响评价，故不对该部分内容进行分析。

## 九、相关环境管理要求

### 1、环境管理

根据项目的实际情况，在工程投入运营后，环境管理机构由物业管理部门负责，下设环境管理小组对拟建项目环境管理和环境监控负责，并受项目主管单位

及生态环保部门的监督和指导。

## 2、排污口规范化设置

项目废气、废水排放口及固废暂存处需按照国家相关规定进行建设，并设置相关标识牌，排污口图形符号见下表。

**表 4-24 排污口图形符号（提示标志）一览表**

序号	提示图形符号	警告图形符号	名称	功能
1			废水排放口	废水向水体排放
2			废气排放口	废气向大气环境排放
3			一般固体废物	一般固体废物贮存、处置场
4			噪声排放源	噪声向外环境排放

## 3、项目环保治理投资估算

本项目总投资为 1500 万元，其中环保投资为 62 万元，占总投资的 4.13%，环保投资明细详见下表。

**表 4-25 本项目环保措施及投资表 单位：万元**

序号	类型	项目	建设内容	投资
1	废气	天然气燃烧	低氮燃烧器+排气管道 DA001	5
2	废水	生活污水	化粪池	2
		清洗废水	污水处理站（细格栅+厌氧池+好氧池+沉淀池）	30
		洗瓶废水		
3	噪声	设备运转、噪声	减振、隔声	5
4	固废	员工生活垃圾	环卫部门清运	10
		不合格酥梨果渣	委托砀山县万佳循环经济发展有限公司处理	
		废梨膏和不合格品		
		废糖渣		
		废边角料	收集后回用于生产	
		污泥	收集后由相关资质单位处理。	
		废包装物	外售至物质回收部门	
5	地下水防渗	/	污水处理站进行重点防渗；生产仓储区等进行一般防渗	10
6			合计	62

## 五、环境保护措施监督检查清单

内容要素	排放口(编号、名称)/污染源	污染物项目	环境保护措施	执行标准
大气环境	DA001/天然气燃烧	颗粒物、SO <sub>2</sub> 、NO <sub>x</sub>	天然气燃烧废气经低氮燃烧器源头控制，经 8m 高排气筒排放	《锅炉大气污染物排放标准》（GB 13271-2014）和《2020 年安徽省大气污染防治重点工作任务》（皖大气办[2020]2 号）
	污水处理	氨、硫化氢、臭气浓度	加盖密闭，投加除臭剂等	《恶臭污染物排放标准》（GB14554-93）
地表水环境	DW001 厂区废水总排口	生活污水	COD、pH、BOD <sub>5</sub> 、SS、氨氮	化粪池
		原料和设备清洗、洗瓶、锅炉废水	COD、pH、BOD <sub>5</sub> 、SS、氨氮、总氮、总磷	污水处理站（细格栅+厌氧池+好氧池+沉淀池）
声环境	/	噪声	厂房隔声，使用低噪设备，减振，合理安排工作时间等	《工业企业厂界环境噪声排放标准》（GB12348-2008）中的 2 类标准
电磁辐射	无			
固体废物	生活垃圾实行分类袋装化，由市政环卫部门统一处理；一般固体废物包括不合格酥梨、果渣、废糖渣、废边角料、污泥、废包装物、废梨膏和不合格品等，收集后暂存于一般固废暂存间。废糖渣、废边角料收集后回用于生产；不合格酥梨、果渣、废梨膏和不合格品收集后委托砀山县万佳循环经济发展有限公司处理；废包装物外售至物质回收部门，污泥收集后由相关资质单位处理。			

<p>土壤及地下水污染防治措施</p>	<p>根据《环境影响评价技术导则 地下水环境》(HJ610-2016)中“表 7 地下水污染防治分区参照表”分区防渗：  (1) 重点防渗（防渗区域：污水处理站）：基础必须防渗，防渗层为至少 6 米厚粘土层（渗透系数<math>\leq 10^{-7}</math>cm/s），或 2mm 厚高密度聚乙烯，或至少 2mm 厚的其他人工材料，渗透系数<math>\leq 10^{-10}</math>cm/s  (2) 一般防渗（防渗区域：生产区、一般固废暂存间、原料区、办公区）：采用天然或人工材料构筑防渗层，防渗层的厚度应相当于渗透系数 <math>1.0 \times 10^{-7}</math>cm/s 和厚度 1.5m 的天然基础层的防渗性能</p>
<p>生态保护措施</p>	<p>无</p>
<p>环境风险防范措施</p>	<p>合理安全储存危险物质，天然气气体浓度报警装置及其他安全措施；车间内配置相应的消防设备、设施和灭火药剂，锅炉房设可燃气体报警控制器、监控等；制定严格的运行操作规程制度，发生火灾、爆炸事故后，及时报警，灭火的同时疏散周边无关人员；制定应急预案等</p>
<p>其他环境管理要求</p>	<ol style="list-style-type: none"> <li>1、坚持“三同时”原则，保障环保设施的设计、施工、运行与主体工程同时进行；</li> <li>2、排污口规范化设置；</li> <li>3、按照监测计划按时进行监测；</li> <li>4、按照《排污许可管理条例》完成排污许可申请。</li> </ol>

## 六、结论

本项目的建设符合国家和地方产业政策要求，项目选址符合当地规划要求。项目运行期产生的污染物在采取了本报告表提出的防治措施并严格落实后，可保证污染物稳定达标排放。因此，从环境影响的角度分析，本项目的建设是可行的。

附表

建设项目污染物排放量汇总表

分类 \ 项目	污染物名称	现有工程 排放量（固体废物产生量）（t/a） ①	现有工程 许可排放量 （t/a）②	在建工程 排放量（固体废物产生量）（t/a）③	本项目 排放量（固体废物产生量）（t/a） ④	以新带老削减量 （新建项目不填） （t/a）⑤	本项目建成后 全厂排放量（固体废物产生量）（t/a） ⑥	变化量 （t/a）⑦
废气	颗粒物	0	0	0	0.007	0	0.007	+0.007
	SO <sub>2</sub>	0	0	0	0.0098	0	0.0098	+0.0098
	NOx	0	0	0	0.023	0	0.023	+0.023
废水	废水量	0	0	0	4636.91	0	4636.91	+4636.91
	COD	0	0	0	1.3731	0	1.3731	+1.3731
	NH <sub>3</sub> -N	0	0	0	0.0116	0	0.0116	+0.0116
一般固废	不合格酥梨	0	0	0	8	0	8	+8
	果渣	0	0	0	2500	0	2500	+2500
	污泥	0	0	0	3.92	0	3.92	+3.92
	废包装物	0	0	0	0.8	0	0.8	+0.8
	废梨膏和不合格品	0	0	0	1	0	1	+1
	废糖渣	0	0	0	0.01	0	0.01	+0.01
	废边角料	0	0	0	0.01	0	0.01	+0.01

注：⑥=①+③+④-⑤；⑦=⑥-①